

# L'Écho de Torcé



N°26 - Décembre 2026

## SOMMAIRE

- 3 Édito
- 3 État-civil
- 4-5 Les échos du conseil
- 5 Nouveau à Torcé
- 5à9 Infos communales
- 10 à 13 Infos pratiques
- 13 Vie paroissiale
- 14à22 Vie associative
- 23 Agenda

### COMITÉ DE RÉDACTION :

Yannick Fouet,  
Gaëtan Huline,  
Nathalie Lebreton,  
Dominique Perette,  
Séverine Renaux,  
Bernadette Reucheron.

### CONCEPTION ET IMPRESSION :

Morvan Fouillet Imprimeurs/  
Calligraphy Print - Vitré

---

### Horaires d'ouverture

#### Mairie

Du mardi au samedi de 9h à 12h

Tel : 02 99 49 56 08

Email : [mairie@torce.fr](mailto:mairie@torce.fr)

#### Bibliothèque

Mercredi de 10h à 12h

Vendredi de 16h30 à 19h

Samedi de 10h à 12h

#### Agence postale

Lundi, mercredi et vendredi 10h30 à 12h30

Mardi et jeudi 16h30 à 18h45

---



## INVITATION À LA CÉRÉMONIE DES VŒUX

Yannick Fouet, maire de Torcé  
et le conseil municipal  
invitent l'ensemble des habitants de Torcé  
à la cérémonie des vœux de la municipalité qui aura lieu

**LE DIMANCHE 11 JANVIER 2026 À 11H,**  
à la salle des sports.

Nous partagerons ensuite le verre de l'amitié.

## Edito



Chères Torcéennes, chers Torcéens,

En cette période de fêtes, permettez-moi de vous souhaiter le meilleur à vous et à vos proches : une année 2026 pleine de joies et de succès, de rêves et de rires, beaucoup d'amour et surtout la santé.

C'est aussi l'occasion pour moi de remercier l'ensemble du conseil municipal pour le travail accompli ensemble. Les mois passés ont été très denses sur différents projets avec un travail de projection sur l'avenir. Les dossiers étudiés par les différentes commissions sont en cours de réalisation, à des niveaux plus ou moins avancés, sachant que les démarches administratives nous prennent énormément de temps. Nous sommes conscients que les subventions de l'état ne seront plus du même ordre que par le passé et il nous faudra trouver d'autres financements ou faire autrement. Une gestion saine du budget reste la priorité et je tiens à remercier les élus et agents qui veillent à cela au quotidien.

L'année qui arrive sera marquée par un moment important dans la vie d'une commune : Les élections municipales. Ces élections ne sont pas seulement un acte politique, mais surtout l'occasion de renouveler et de marquer notre engagement envers notre commune.

Nous sommes tous acteurs de la transformation de notre territoire et encore plus dans ces moments d'instabilité politique. Je reste convaincu que la solidarité, l'enthousiasme et l'esprit constructif sur le bien vivre ensemble seront la clé de la réussite et de l'aboutissement des projets.

Bien sûr nous ne serons pas toujours d'accord mais nous ne devons pas oublier que le dialogue reste la priorité et permet souvent le dénouement de beaucoup de problèmes. Cela fait partie de la vie de tout citoyen, restons positifs et faisons preuve de civisme et de respect.

« TOUT SEUL ON VA PLUS VITE ENSEMBLE ON VA PLUS LOIN »

Yannick Fouet

## État-civil



### Naissances :

20 septembre - Robin LE SECH  
23 septembre - Thais PERSIGAN  
19 novembre - Noham LAMOUREUX

### Etat civil cumulé depuis le 1<sup>er</sup> janvier 2025

Naissances : 14  
Mariages : 3  
Décès : 6

Ne figurent sur ce document que les noms dont les familles ont expressément donné leur accord.

### Décès :

10 novembre - Annie HURFIN - 69 ans





## ECHOS DU CONSEIL MUNICIPAL du 22 septembre 2025

### Personnel communal

A compter du 1<sup>er</sup> janvier 2026, les collectivités ont l'obligation de verser une participation au titre de la complémentaire santé (mutuelle) à ses agents :



- Soit sous forme de prise en charge partielle des cotisations à une mutuelle labellisée à laquelle l'agent souscrit individuellement (contrat susceptible d'évoluer en fonction du marché de santé : variation des tarifs, des prises en charges soins, des garanties proposées...),
- Soit sous la forme d'un contrat collectif proposé par la collectivité (après appel à concurrence organisé par le Centre de Gestion du département d'Ille-et-Vilaine) conclu avec la mutuelle Mutane et + et dont le cahier des charges fixe les règles pour 6 ans (sur les garanties, les tarifs,...)

Le conseil municipal fait le choix de proposer le contrat collectif et de participer à hauteur de 20€ brut par mois et par agent.



### Acquisition d'une parcelle

Dans le précédent Echo de Torcé, il était fait état de l'acquisition éventuelle d'une parcelle de 1 971 m<sup>2</sup> située rue de la Motte pour un coût de 75 000 € et sur laquelle se trouvent deux bâtis à rénover. Avant signature de cette acquisition, il est apparu que des travaux d'assainissement étaient nécessaires (une fosse de rétention des boues présente sur le terrain concerné qui doit être comblée). Des négociations ont eu lieu entre la commune et le notaire représentant la propriétaire et une nouvelle offre a été présentée pour un montant de 65 000,00 € net vendeur.

Le conseil municipal prend acte de cette nouvelle offre pour l'acquisition de la parcelle AB 223, pour un montant de 65 000,00 € net vendeur (à la place des 75 000 € initiaux), les frais annexes (négociation, d'acte, etc.....) restant à la charge de la commune.

### Divers

- ⓧ **Réfection du pont sous la RN 157** : Dans le cadre de la réfection du pont situé sous la RN 157 (voie communale reliant le village du Mesnil à la zone de Montigné), il est envisagé de faire un marquage au sol sur un côté de façon à matérialiser et ainsi sécuriser, le passage pour piétons.
- ⓧ **Bâtiment de stockage du matériel attenant à la salle des sports** : les travaux de construction de ce bâtiment arrivant pratiquement à leur terme, des réunions sont organisées avec les associations concernées pour définir les espaces nécessaires au rangement des matériels de chacune d'entre elles.
- ⓧ **Épicerie** : des devis ont été demandés pour repeindre le mur de façade de l'épicerie. D'autre part, en raison de la présence de nids d'hirondelles sous la toiture, une planche sera positionnée sous le toit afin d'éviter que les déjections des hirondelles présentes ne tombent sur la peinture neuve et sur le trottoir.

A noter que l'ensemble des nids d'hirondelles présents sur le territoire ont été repérés par l'association Tuvalu (association de protection et de valorisation de l'environnement).

- ⓧ **Route de l'Aubier/Montigné** : Bien qu'interdite à toute circulation en dehors des riverains et bus scolaire, force est de constater que cette route est très empruntée notamment aux heures de pointe (matin, midi et soir) et que la vitesse y est beaucoup trop élevée. Il semble nécessaire de réfléchir aux moyens possibles pour limiter la fréquentation et la vitesse sur cet axe communal.
- ⓧ **Rétrocession des terres LGV** : SNCF Réseau (Géofit) va rétrocéder gratuitement à la commune une dizaine de parcelles ce qui représente environ 3,7 hectares au total.

## Les échos du conseil



### Accès école

Des difficultés de circulation rue de l'Europe au moment de la rentrée et la sortie des classes sont toujours constatées : les trottoirs servent d'aires de stationnement alors même que les parkings à proximité (rue de l'Europe, rue de la chapelle St Roch) ne sont pas utilisés ! Des consignes de sécurité ont été redonnées par l'école à l'ensemble des parents mais celles-ci ne semblent néanmoins pas appliquées ! Des sanctions seront-elles nécessaires pour que les règles de circulation et surtout de sécurité soient respectées ??



### Composteur partagé

Installation sur le site des Jardins du Presbytère, le long de la pièce d'eau d'un composteur partagé. Il s'adresse à des foyers qui ne disposent pas d'espace pour un composteur individuel.



### Nouveau à Torcé



## Elise RIMPOT : Peintre, décoratrice

Forte de plus de 10 années d'expériences acquises auprès de différents artisans, je serai heureuse de pouvoir vous aider lors de vos travaux de peinture et décoration dans le neuf et la rénovation. Je serai à votre écoute pour vous conseiller et vous aider à réaliser vos projets.

N'hésitez pas à me contacter pour plus d'informations ou pour une demande de devis.

Téléphone : 06.14.07.52.66

Mail : rimpot.elise@gmail.com

Adresse : 152 La Haie Muguet 35370 TORCE

## Elise RIMPOT

peinture



décoration

### Infos communales



## INSCRIPTION listes électorales

Les élections municipales se dérouleront les 15 et 22 mars 2026. Si vous souhaitez participer à ces scrutins, vous devez être inscrit sur la liste électorale de la commune.

#### • Dates importantes :

Inscription en ligne : jusqu'au 4 février 2026 inclus.

Inscription en mairie : jusqu'au 6 février 2026 inclus.

Comment s'inscrire ?

#### • En ligne :

Rendez-vous sur Service-Public.fr pour effectuer votre inscription en ligne. Vous devrez joindre un justificatif de domicile de moins de 3 mois et un justificatif d'identité valide.

#### • En Mairie :

Vous pouvez également vous inscrire en déposant le formulaire CERFA n°12669, accompagné des mêmes justificatifs, à l'accueil de la mairie.

L'inscription sur les listes électorales de Torcé entraînera automatiquement votre radiation des listes de votre ancienne commune.

#### • Vérifiez votre situation électorale ici :

<https://www.elections.interieur.gouv.fr/mes-demarches/je-verifie-ma-situation-electorale>



## PROCURATIONS

Si vous êtes absent le jour du vote, vous pouvez charger un autre électeur de voter à votre place dans votre bureau de vote.

Pour cela, vous devez faire une procuration.

Vous êtes libre de désigner la personne que vous souhaitez pour voter à votre place, sauf exceptions (les personnes placées sous tutelle qui ne peuvent pas désigner certaines personnes de leur entourage, etc.). Vous pouvez ainsi **désigner une personne qui est inscrite sur la liste électorale d'une autre commune** que vous. Le jour du scrutin, l'électeur que vous avez désigné devra se rendre dans votre bureau de vote, pour voter à votre place. Cet électeur ne peut pas détenir plus d'une procuration établie en France.

Vous devez notamment indiquer votre numéro national d'électeur et

celui de l'électeur chargé de voter à votre place. Vous pouvez retrouver ce numéro sur votre carte électorale ou sur le téléservice <https://www.elections.interieur.gouv.fr/mes-demarches/je-verifie-ma-situation-electorale>.

Vous devez également indiquer les nom, prénoms et date de naissance de l'électeur chargé de voter à votre place.

### Comment faire une procuration :

- En remplissant le formulaire en ligne (téléservice [maprocuration.gouv.fr](https://www.maprocuration.gouv.fr)) puis en vous déplaçant à la police ou à la gendarmerie ou au tribunal judiciaire pour la valider. Vous devez communiquer la référence de votre demande de procuration.
- En imprimant et complétant le formulaire cerfa 14953\*03 puis en vous déplaçant à la police ou

à la gendarmerie ou au tribunal judiciaire pour la valider

- Avec le formulaire disponible à la police ou à la gendarmerie ou au tribunal judiciaire

- En ligne (téléservice [maprocuration.gouv.fr](https://www.maprocuration.gouv.fr)), avec une identité numérique certifiée France Identité.

**Cette démarche est totalement dématérialisée et vous évite de devoir vous déplacer à la police ou à la gendarmerie ou au tribunal judiciaire.**



## Comment obtenir UNE IDENTITÉ NUMÉRIQUE CERTIFIÉE FRANCE IDENTITÉ ?

Pour obtenir une identité numérique certifiée France identité, vous devez dans l'ordre :

- télécharger l'application France Identité sur votre téléphone portable ;
- effectuer une demande de certification de votre identité numérique depuis l'application ;
- suivre les instructions délivrées au sein de l'application (confirmer votre adresse e-mail, saisir votre code personnel, effectuer une lecture en NFC de votre carte d'identité).

À l'issue de cette démarche, un QR code est généré. Vous devez ensuite vous rendre dans une des mairies proposant la certification d'identité, muni de votre carte

d'identité et de votre téléphone portable. Vous devez y présenter le QR code généré par l'application France Identité.

Vous pouvez retrouver la **liste des mairies vous permettant de faire certifier votre identité numérique**, ainsi que les modalités d'accès appliquées dans la mairie de votre choix (avec ou sans rendez-vous), sur le site de France Identité.

### À noter

**Pour créer votre identité numérique France Identité, vous devez être majeur, disposer d'un téléphone portable compatible et du nouveau modèle de carte d'identité.**

# Infos communales



## DÉPÔT DES SAPINS DE NOËL du 26 décembre 2025 au 18 janvier 2026



Parking devant la mairie. Les sapins collectés seront ensuite broyés par la commune pour paillage ou compost. Il est donc important de ne déposer que des sapins naturels sans pied, sans sac, sans décoration, sans neige artificielle.

## BOITE à livres

Une boîte à livres vient d'être installée sur l'espace vert en face de la mairie.

Tout type de livres peut trouver sa place dans la boîte : romans, aventures, science-fiction, histoires mais aussi des ouvrages pour enfants tels que des bandes dessinées, des collections de premières lectures, etc. Un appel est lancé à tous les Torcéens afin de faire vivre cette initiative que l'on retrouve dans de nombreuses villes. Merci aussi d'en prendre soin.

L'utilisation de la boîte à livres n'empêche pas la fréquentation de la bibliothèque municipale.



Attention : les livres de la bibliothèque municipale ne doivent en aucun cas être déposés dans cette boîte !

## RECENSEMENT citoyen

Toute personne (garçon ou fille) de nationalité française doit se faire recenser à la mairie entre le jour de ses 16 ans et le dernier jour du 3ème mois qui suit celui de l'anniversaire.

Les Français non recensés lors de cette période peuvent régulariser leur situation jusqu'à l'âge de 25 ans.

Cette démarche permet d'effectuer le recensement citoyen obligatoire en vue de la participation à la journée défense et citoyenneté (JDC).

Justificatifs à présenter :

- Carte d'identité en cours de validité (recto-verso) ou passeport en cours de validité,
- Livret de famille

ATTENTION : Fournir l'attestation de recensement ou le certificat de participation à la JDC est obligatoire pour s'inscrire, jusqu'à l'âge de 25 ans, aux examens (BEP, Bac, permis de conduire...) ou concours administratifs organisés par l'administration française.

**Vous êtes donc invités à faire votre démarche dès vos 16 ans.**

Le recensement permet à l'administration de vous inscrire automatiquement sur les listes électorales à 18 ans. Vous pourrez alors voter dès l'âge de 18 ans, sans avoir à faire d'autres démarches.



# Infos communales



## RECENSEMENT population



[www.le-recensement-et-moi.fr](http://www.le-recensement-et-moi.fr)

Cette année, Torcé réalise le recensement de sa population pour mieux connaître son évolution, ses besoins et ainsi développer de petits et grands projets pour y répondre. L'ensemble des logements et des habitants seront recensés à partir du 15 janvier 2025.

### Comment ça se passe ?

Une lettre du maire sera déposée dans votre boîte aux lettres pour vous informer de l'opération. Puis, un agent recenseur, recruté par la commune, vous fournira une notice internet, soit dans votre boîte aux lettres, soit en main propre. Suivez simplement les instructions qui y sont indiquées pour vous recenser en ligne. Ce document est indispensable, gardez-le précieusement.

Se recenser en ligne est simple et rapide pour vous. Moins de formulaires imprimés, c'est aussi plus économique pour la commune et plus responsable pour l'environnement !

Vous n'avez reçu aucun document d'ici le 18 janvier 2026 ?

Contactez la mairie au 02 99 49 56 08



Les agents recenseurs seront Mesdames Danielle DAVENEL et Annick PELHÂTE, réservons-leur le meilleur accueil pour la réalisation de leurs fonctions.

### Pourquoi êtes-vous recensés ?

Le recensement de la population permet de **savoir combien de personnes vivent en France** et d'établir **la population officielle de chaque commune**. Le recensement fournit également des statistiques sur la population : âge, profession, moyens de transport utilisés, et **sur les logements**, etc.

Les résultats du recensement de la population sont essentiels pour la vie de la commune. Ils permettent de :

1. Déterminer la participation de l'État au budget de notre commune : **plus la commune est peuplée, plus cette dotation est importante** ! Répondre au recensement, c'est donc permettre à la commune de disposer des ressources financières nécessaires à son fonctionnement.
2. Définir le **nombre d'élus** au conseil municipal, le mode de scrutin, etc.
3. **Identifier les besoins** notamment en termes d'équipements publics collectifs (transports, écoles, maisons de retraite, structures sportives, etc.), de commerces et de logements.

Pour toute information concernant le recensement dans notre commune, veuillez contacter la mairie (demander Elise).

Pour en savoir plus sur le recensement de la population, rendez-vous sur le site [le-recensement-et-moi.fr](http://le-recensement-et-moi.fr).

## LUTTE CONTRE le frelon asiatique

Le programme de lutte contre le frelon asiatique a été particulièrement intense en 2025 avec près de 10 000 foyers détruits en Ille et Vilaine.

Sur Torcé, la prise en charge financière des coûts de destruction au profit des particuliers permet ainsi d'atteindre une forme d'exhaustivité.

2024 : 3 nids

2025 : 8 nids





## Journées des BÉNÉVOLES

Deux journées ont été réalisées avec le concours des bénévoles de la commune :

Une première journée le 4 novembre qui a réuni 24 bénévoles et au cours de laquelle de nombreux chantiers ont été exécutés parmi lesquels :

- L'implantation de panneaux informatifs sur les pommiers/poiriers plantés le long des chantiers piétonniers ainsi que dans le verger derrière la chapelle St Roch (arbres fruitiers plantés par les enfants de l'école il y a quelques années)
- Le remplacement d'une pierre à l'entrée de la chapelle St Roch
- La réalisation de nouvelles décorations de Noël et d'une boîte à livres,
- Travaux de peinture sur les décorations de Noël.

Une seconde journée le 27 novembre comptait 27 bénévoles et était consacrée à la pose des décorations de Noël.

Il faut préciser que la plupart de ces décorations sont réalisées à partir de matériaux de récupération (palettes, bois divers...), ainsi, vous pourrez par exemple admirer les traîneaux, le sapin métallique du village de Noël et l'étoile sur la façade de l'ex restaurant qui ont été faits avec les anciens motifs lumineux autrefois installés sur les réverbères.

### Bravo et un énorme merci aux « bricoleurs ».

La municipalité, très attachée à ces « journées bénévoles », remercie chaleureusement l'ensemble des torcéens qui donnent de leur temps pour leur commune. Il faut préciser que ces journées sont toujours placées sous le signe de la convivialité et de la bonne humeur.

Si de nouvelles « recrues » souhaitent se joindre à ces équipes, qu'elles n'hésitent pas à se manifester près de la mairie (02 99 49 56 08).

Un grand merci également à nos élus qui ont achevé la mise en place de ces décorations le samedi 29 novembre.

♥ *merci* ♥



# Infos pratiques



## TRI DES DÉCHETS

### Textiles sanitaires : Direction les ordures ménagères !

Des erreurs fréquentes sont faites lors du tri de déchets dans les emballages. En effet, de nombreux "textiles sanitaires" sont jetés dans le sac jaune ou la borne emballages. Mais c'est quoi un textile sanitaire ? Par textile sanitaire, on entend les produits d'hygiène textile à usage unique (TSU) : couche, coton, protections périodiques, mouchoirs, masque de protection, coton-tige...

Les conséquences de ces erreurs sont multiples :

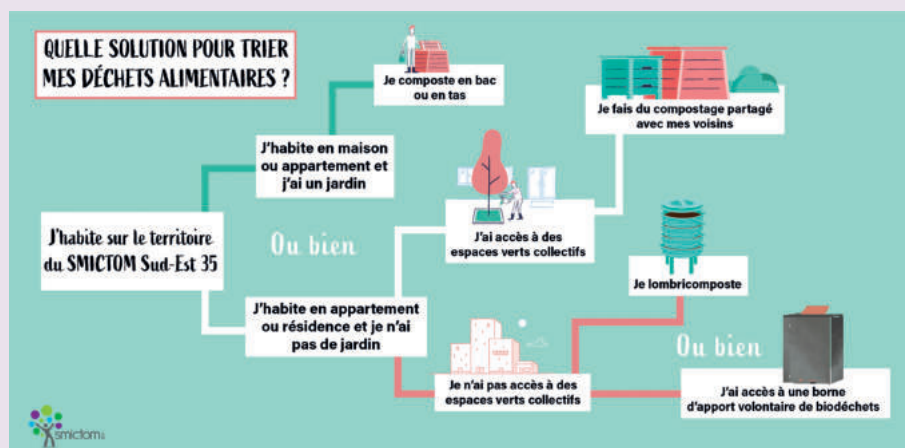
- Elles viennent exposer les agents du centre de tri à des risques sanitaires, à cause du risque de manipulation de ces déchets sur le tapis de tri.

- Mis dans le sac jaune ou la borne emballages, les textiles sanitaires feront des kilomètres qui pourraient être évités : une fois arrivés au centre de tri et identifiés comme erreur de tri, ils repartent direction Vitré au centre de valorisation énergétique.

Les textiles sanitaires, qui ne sont pas des emballages, sont à trier dans les ordures ménagères. En effet, triés dans le bon sac, ils iront directement en valorisation énergétique à Vitré, et seront ainsi valorisés pour produire de l'énergie.

Mieux trier ses textiles sanitaires peut aussi augmenter le volume d'ordures ménagères produit par un foyer, et cela peut parfois sembler impressionnant ! Mais pas de panique, des alternatives durables existent pour réduire ce volume. Voici les solutions qui s'offrent à chaque habitant :

Pour les familles avec des enfants, les couches et lingettes représentent une part majeure de leurs déchets. La couche lavable et la lingette réutilisable seront vos alliés pour



réduire votre volume de déchets non recyclables !

Pour les protections périodiques, plusieurs solutions existent. D'abord, la cup menstruelle (coupelle en silicone permettant de remplacer le tampon ou la serviette jetable), est la solution durable et économique : comptez entre 15 et 30 € à l'achat, pour une durée de vie entre 5 et 10 ans. Les culottes de règles et serviettes lavables sont une solution qui demandent un plus grand investissement, mais garantissent un plus grand confort lors des règles.

Pour l'hygiène du quotidien (lavage, mouchoir, masque, démaquillage...), rien de plus simple. Remplacez vos lingettes et cotons jetables par des cotons et lingettes réutilisables, et adoptez le mouchoir et le masque en tissu.

### L'astuce en + :

Privilégiez le DIY (Do It Yourself = Faites le vous même) en réutilisant des serviettes de bain usées, en coupant cette dernière en petits rectangles à la taille qui vous conviendra. Vous

obtenez en 5 minutes des lingettes réutilisables, et vous donnez une 2<sup>e</sup> vie à votre vieille serviette de bain !

### Conseils d'entretien :

Pour toutes les solutions lavables (lingettes, cotons réutilisables, couches...), pensez à les désinfecter de façon régulière en les lavant à 60 °C, et à les sécher à l'air libre (le sèche-linge peut avoir tendance à abîmer les textiles à long terme).

**EN 2026 N'ATTENDEZ PLUS : COMPOSTEZ !**

**Réservez votre composteur à l'une des distributions du SMICTOM Sud-Est 35 :**

- Samedi 7 février à Vitré - Réservation jusqu'au 12 janvier
- Samedi 7 mars à La Guerche de B. - Réservation jusqu'au 9 février
- Samedi 11 avril à Noyal-sur-Vilaine - Réservation jusqu'au 16 mars

**TARIFS :**

- 150 litres : 20 €
- 300 litres : 25 €
- 600 litres : 35 €
- Un brass-compost : 15 €

Lors de la remise de votre composteur, vous pourrez bénéficier d'une session de formation aux techniques de compostage.

Réservez le votre via ce QR code :

ou sur notre formulaire en ligne «Réservez un composteur»

Plus d'informations sur : [www.smictom-sudest35.fr](http://www.smictom-sudest35.fr) / 02 99 74 44 47

# Infos pratiques



Malin ! la collecte s'adapte aux déchets en moins

2026

**vendredi semaine impaire = mes jours de collecte**  
Bréal-sous-Vitré, Châteaubourg (campagne), Cornillé, Erbrée, Mondevert, St Aubin-des-Landes, St Didier, Torcé, Vergéal

Les sacs jaunes doivent **uniquement** être utilisés pour les emballages. Les bacs et sacs jaunes doivent être sortis la veille au soir.

## CONSIGNES DE TRI

Tous les emballages se trient, déposez-les en sac jaune ou dans les bornes emballages.

+ Valorisez vos déchets alimentaires : trouvez votre solution de compostage auprès du SMICTOM !



Tous les déchets papiers et les contenants en verre se déposent dans les bornes de collecte.

Il existe 12 déchèteries sur votre territoire. Trouvez la plus proche de chez vous sur le site du SMICTOM.

| JANVIER | FÉVRIER | MARS | AVRIL |
|---------|---------|------|-------|
| J 1     | D 1     | D 1  | M 1   |
| V 2     | L 2     | L 2  | J 2   |
| S 3     | M 3     | M 3  | V 3   |
| D 4     | M 4     | M 4  | S 4   |
| L 5     | J 5     | J 5  | D 5   |
| M 6     | V 6     | V 6  | L 6   |
| M 7     | S 7     | S 7  | M 7   |
| J 8     | D 8     | D 8  | M 8   |
| V 9     | L 9     | L 9  | J 9   |
| S 10    | M 10    | M 10 | V 10  |
| D 11    | M 11    | M 11 | S 11  |
| L 12    | J 12    | J 12 | D 12  |
| M 13    | V 13    | V 13 | L 13  |
| M 14    | S 14    | S 14 | M 14  |
| J 15    | D 15    | D 15 | M 15  |
| V 16    | L 16    | L 16 | J 16  |
| S 17    | M 17    | M 17 | V 17  |
| D 18    | M 18    | M 18 | S 18  |
| L 19    | J 19    | J 19 | D 19  |
| M 20    | V 20    | V 20 | L 20  |
| M 21    | S 21    | S 21 | M 21  |
| J 22    | D 22    | D 22 | M 22  |
| V 23    | L 23    | L 23 | J 23  |
| S 24    | M 24    | M 24 | V 24  |
| D 25    | M 25    | M 25 | S 25  |
| L 26    | J 26    | J 26 | D 26  |
| M 27    | V 27    | V 27 | L 27  |
| M 28    | S 28    | S 28 | M 28  |
| J 29    | D 29    | D 29 | M 29  |
| V 30    | L 30    | L 30 | J 30  |
| S 31    | M 31    | M 31 |       |

CONTACT  
www.smictom-sudest35.fr  
02 99 74 44 47



CITEO

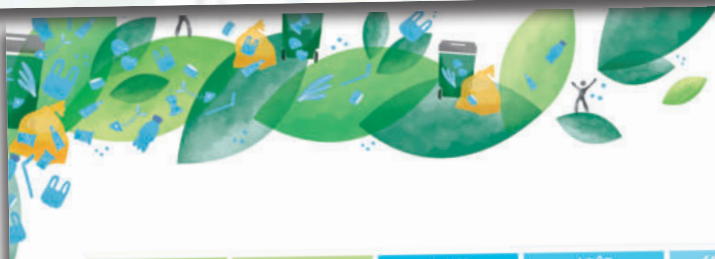


● Bac gris

● Sacs jaunes

Suivez vos levées dans votre espace Ecocito disponible sur le site du SMICTOM.

⤷ Report de collecte (jour férié)



Malin ! la collecte s'adapte aux déchets en moins

2026

| MAI  | JUIN | JUILLET | AOÛT | SEPTEMBRE | OCTOBRE | NOVEMBRE | DÉCEMBRE |
|------|------|---------|------|-----------|---------|----------|----------|
| V 1  | L 1  | M 1     | S 1  | M 1       | J 1     | D 1      | M 1      |
| S 2  | M 2  | J 2     | D 2  | M 2       | V 2     | L 2      | M 2      |
| D 3  | M 3  | V 3     | L 3  | J 3       | S 3     | M 3      | J 3      |
| L 4  | J 4  | S 4     | M 4  | V 4       | D 4     | M 4      | V 4      |
| M 5  | V 5  | D 5     | M 5  | S 5       | L 5     | J 5      | S 5      |
| M 6  | S 6  | L 6     | J 6  | D 6       | M 6     | V 6      | D 6      |
| J 7  | D 7  | M 7     | V 7  | L 7       | M 7     | S 7      | L 7      |
| V 8  | L 8  | M 8     | S 8  | M 8       | J 8     | D 8      | M 8      |
| S 9  | M 9  | J 9     | D 9  | M 9       | V 9     | L 9      | M 9      |
| D 10 | M 10 | V 10    | L 10 | J 10      | S 10    | M 10     | J 10     |
| L 11 | J 11 | S 11    | M 11 | V 11      | D 11    | M 11     | V 11     |
| M 12 | V 12 | D 12    | M 12 | S 12      | L 12    | J 12     | S 12     |
| M 13 | S 13 | L 13    | J 13 | D 13      | M 13    | V 13     | D 13     |
| J 14 | D 14 | M 14    | V 14 | L 14      | M 14    | S 14     | L 14     |
| V 15 | L 15 | M 15    | S 15 | M 15      | J 15    | D 15     | M 15     |
| S 16 | M 16 | J 16    | D 16 | L 16      | V 16    | L 16     | M 16     |
| D 17 | M 17 | V 17    | L 17 | J 17      | S 17    | M 17     | J 17     |
| L 18 | J 18 | S 18    | M 18 | V 18      | D 18    | M 18     | V 18     |
| M 19 | V 19 | D 19    | M 19 | S 19      | L 19    | J 19     | S 19     |
| M 20 | S 20 | L 20    | J 20 | D 20      | M 20    | V 20     | D 20     |
| J 21 | D 21 | M 21    | V 21 | L 21      | M 21    | S 21     | L 21     |
| V 22 | L 22 | M 22    | S 22 | M 22      | J 22    | D 22     | M 22     |
| S 23 | M 23 | J 23    | D 23 | M 23      | V 23    | L 23     | M 23     |
| D 24 | M 24 | V 24    | L 24 | J 24      | S 24    | M 24     | J 24     |
| L 25 | J 25 | M 25    | M 25 | V 25      | D 25    | M 25     | V 25     |
| M 26 | V 26 | D 26    | M 26 | S 26      | L 26    | J 26     | S 26     |
| M 27 | S 27 | L 27    | J 27 | D 27      | M 27    | V 27     | D 27     |
| J 28 | D 28 | M 28    | V 28 | L 28      | M 28    | S 28     | L 28     |
| V 29 | L 29 | M 29    | S 29 | M 29      | J 29    | D 29     | M 29     |
| S 30 | M 30 | J 30    | D 30 | M 30      | V 30    | L 30     | M 30     |
| D 31 |      | V 31    | L 31 |           | S 31    |          | J 31     |

CITEO



Mon jour de collecte = vendredi semaine impaire

● Ordures ménagères  
● Emballages recyclables

⤷ Report de collecte (jour férié)

# Infos pratiques



Relais Petite Enfance

## RELAIS Petite Enfance

### Le Relais Petite Enfance c'est :

#### » Des animations à destination des enfants de moins de 3 ans :

- Ateliers d'éveil sur 10 communes différentes : Argentré du plessis, Bais, Brielles, Domalain, Etreilles, La Guerche de Bretagne, Le Pertre, Saint germain du Pinel, Torcé et Vergeal
- Spectacles
- Matinées « plein air »
- Rencontres intergénérationnelles avec les EHPAD
- Animations avec les médiathèques
- Balades animées

En 2024, le RPE a accueilli 322 enfants et 87 assistants maternels.



#### » Des temps de professionnalisation pour les 173 assistants maternels en activité à travers des formations, des soirées échanges ou des conférences



#### » Des appels, des rendez-vous et des réunions d'informations sur l'embauche d'un assistant maternel et sur la recherche d'un mode d'accueil collectif

#### » Quelques chiffres clés sur les familles accueillies :

- 300 rdv / an et 745 appels reçus / an
- 388 familles différentes reçues par an
- Une trentaine de réunions collectives soit environ 130 familles accueillies

#### » Des actions pour la promotion du métier d'assistant maternel

- Une campagne d'affichage
- Des réunions info-candidats
- Un forum sur le métier de la petite enfance annuel sur Vitré Communauté
- La création d'une pièce de théâtre sur le métier d'assistant maternel : représentations le mardi 18 novembre 2025 à Vitré et mardi 25 janvier 2026 à Bais
- Un clip sur le métier : Cliquez sur le QR code pour découvrir le métier en vidéo !



#### » Le Relais Petite Enfance en pratique :

- **Service gratuit qui recouvre 19 communes** : Argentré-du-Plessis, Avelles- sur- Seiche, Bais, Brielles, Domalain, Drouges, Etreilles, Gennes-sur-Seiche, La Guerche-de-Bretagne, La Selle-Guerchaise, Le Pertre, Moulins, Moussé, Moutiers, Rannée, Saint Germain -du-Pinel, Torcé, Vergeal et Visseiche.

#### - Contacts :

Tel : 02 99 96 59 77

Mail : [relaispetiteenfance@argentre-du-plessis.fr](mailto:relaispetiteenfance@argentre-du-plessis.fr) : « Relais Petite Enfance secteur d'Argentré du Plessis-La Guerche de Bretagne »

#### - Permanences téléphoniques :

- Lundi de 9h à 12h
- Mercredi de 8h30 à 12h30
- Jeudi de 13h à 17h

#### - Permanences physiques à Argentré du Plessis (à la Fourmilière) : SUR RENDEZ-VOUS

- Lundi de 9h à 12h
- Mardi de 14h à 19h

#### - Permanences physiques à La Guerche de Bretagne (au Centre Social) : SUR RENDEZ-VOUS

- Mercredi de 8h30 à 12h30
- Vendredi de 13h à 17h

#### - Un guide petite enfance avec les informations sur

- Les structures collectives du territoire
- Les démarches pendant la grossesse
- Les aides CAF et MSA
- Les informations sur l'embauche d'un assistant maternel
- Les lieux de rencontre pour les familles...

<https://fr.padlet.com/relaispetiteenfance15/les-modes-d-accueil-sur-le-territoire-olxuutjme3sz2ulz>



#### - Le BLOG du Relais Petite Enfance :

<https://fr.padlet.com/relaispetiteenfance15/relais-petite-enfance-secteur-argentr-du-plessis-la-guerche-jxgxs93ma6rv69l7>



Vous y trouverez :

- Soirées d'échanges à venir
- Conférences à venir
- Fiches d'activités pour les enfants
- Vidéos
- Livrets à thème : langue des signes, motricité libre, comptine...

## Infos pratiques



### RECHERCHE CHAMBRES chez l'habitant !

#### Vous êtes propriétaire et vous disposez d'une chambre libre ?

Participez à l'accueil des étudiants et des nouveaux salariés des entreprises locales tout en vous assurant un revenu complémentaire !

L'agglomération souhaite compléter son fichier de propriétaires proposant une chambre chez l'habitant ou un logement meublé afin de faciliter l'accès au logement.

Pour plus d'informations ou pour vous inscrire :  
emploi@vitrecommunaute.org ou 02 99 74 52 61



## Vie paroissiale



### PAROISSE Notre Dame d'Espérance

Cette année 2025 a été marquée par le départ de Jean-Marie Quétier qui a rejoint le diocèse de Dignes dans les Alpes de Haute Provence. Jean-Marie et son épouse souhaitaient se rapprocher de leurs enfants. Jean-Marie a rendu beaucoup de services à la paroisse : baptêmes, mariages, obsèques, ainsi que visites aux malades. Jean-Marie a officié plus de 25 ans comme diacre au service de notre paroisse. Merci à lui et nous lui souhaitons une bonne continuation ...

Père Joseph Cordé a rejoint la maison de retraite d'Etelles et continu sa mission apostolique. Nous souhaitons la bienvenue à Père Henoc qui partage maintenant la mission pastorale avec Père Honoré.

Des travaux tant attendus pour la rénovation du presbytère d'Argentré du Plessis ont commencé en septembre, la première partie est consacrée au logement des prêtres. Les travaux sont financés en partie grâce à des dons qui sont toujours les bienvenus et qui sont déductibles d'impôt.

De nombreux bénévoles sont au service de la paroisse pour l'accompagnement aux sacrements : baptême, communion, confirmation, mariage et famille en deuil. Pour tout renseignement sur la paroisse, les horaires et les célébrations, une permanence est assurée au presbytère tous les matins de 10 à 12 heures et après midi des mardi, mercredi et vendredi de 14h 30 à 16h30, Tel : 02 99 96 61 55

Nous vous souhaitons de belles et saintes fêtes de fin d'année.

Brigitte et Denis, Torcé et Vergéal

#### Horaires des messes sur la paroisse

|                              | Samedi    | Dimanche   |          |
|------------------------------|-----------|------------|----------|
|                              | 18h       | 9h         | 10h30    |
| 1 <sup>er</sup> dim. du mois | Le Pertre | Gennes     | Argentré |
| 2 <sup>e</sup> dim. du mois  | Torcé     | St Germain | Argentré |
| 3 <sup>e</sup> dim. du mois  | Vergéal   | Brielles   | Argentré |
| 4 <sup>e</sup> dim. du mois  |           |            | Argentré |

#### Voici les dates à retenir pour l'année qui vient :

- **Vœux de la paroisse** vendredi 23 janvier salle Ouessant Argentré du plessis 20h
- **1<sup>re</sup> communion** : 14 mai à 10h30 à le Pertre ; 31 mai à 10h30 à Etelles.
- **Profession de foi** : 13 juin à 18 h 30 à Etelles ; 14 juin à 10 h30 à Argentré.
- **Messes des familles** animées par le groupe EZRA : 1<sup>er</sup> dimanche à 10h30 à Argentré

## Vie associative



### A.P.E.L.



L'Association des Parents d'Élèves tient à remercier chaleureusement toutes les familles, bénévoles et partenaires qui ont contribué au succès de nos derniers événements. Notre loto, organisé le 5 octobre, a rencontré un très bel engouement. Grâce à la participation nombreuse et à la mobilisation de chacun, cette journée conviviale a permis de récolter des fonds essentiels pour soutenir les projets éducatifs des enfants de l'école.

Pour sa première édition, la soirée jeux de société du 21 novembre a été un très beau moment de partage en famille. Merci à toutes les personnes qui ont participé et ont apporté leur bonne humeur !

Le marché de Noël s'est déroulé le 7 décembre dernier dans une ambiance festive et conviviale.

Près de 40 exposants ont fait découvrir leurs produits et créations aux visiteurs venus nombreux dans la bonne humeur.

Les enfants ont pu profiter du maquillage, des sculptures sur ballon ainsi que de balades en chiens de traîneaux.

Nous remercions les parents bénévoles ainsi que la mairie pour leur aide si précieuse.

Pour bien commencer 2026, l'APEL

lancera une vente de brioches. Les informations concernant les commandes et la distribution seront communiquées prochainement.

Un grand merci à tous pour votre soutien continu. Ensemble, nous faisons vivre de beaux projets pour les enfants de Torcé !



## Au Royaume DES MÔMES



### Mercredis :

Depuis septembre, nous accueillons en moyenne 41 enfants par jour. Pour rappel, nous pouvons accueillir jusqu'à 48 enfants si le nombre d'animateurs le permet.

### Vacances scolaires :

Pendant les vacances de la Toussaint, l'Accueil de Loisirs de

Torcé a accueilli en moyenne 32 enfants par jour, âgés de 3 à 11 ans.

Le fil conducteur de ces deux semaines était « La Folie des Démons ».

Au programme : créations manuelles sur le thème d'Halloween, découverte du judo avec Laura - nouvelle animatrice arrivée en septembre -, initiation aux palets et au tricot grâce aux membres du Club Détente, ainsi

qu'une séance de yoga du rire et de Biodanza animée par l'association Happy.

Les enfants ont également écouté des histoires de fantômes et de monstres racontées par Clémence, la bibliothécaire de Torcé. Ils ont vécu une journée « à l'envers », une autre « Cra-Cra », construit des cabanes de monstres, participé à une veillée Loup-Garou et à une soirée cinéma en famille, avant d'affronter

# Vie associative



d'effroyables créatures lors d'un grand jeu collectif.

Pour clôturer ces vacances riches en émotions, les enfants ont célébré Halloween avec la traditionnelle chasse aux bonbons !

## Les ventes de l'année :

Tout au long de l'année, nous organisons diverses ventes (gâteaux, saucissons, ventes de Noël, etc.) qui nous permettent de renouveler les jeux, les livres et le matériel sportif, mais aussi de financer des intervenants ou des sorties pour les enfants.

En 2025, les bénéfices de ces ventes ont contribué au financement du spectacle de magie-clownerie de la Compagnie du Goufignol, proposé

pendant les vacances d'hiver, ainsi qu'à la prise en charge complète de l'intervention de l'association Les P'tits Héros, qui sensibilise les enfants aux gestes de premiers secours.

La vente de gâteaux d'automne, quant à elle, permettra d'offrir aux enfants une sortie cinéma le dernier mercredi avant les vacances de Noël.

Un grand merci à toutes celles et ceux qui participent à ces ventes et soutiennent ainsi nos projets tout au long de l'année !

## Info sur l'association :

L'Accueil de Loisirs est animé par une équipe de parents bénévoles composée de 7 membres.

Si vous avez envie de donner un peu de votre temps lors de nos manifestations — comme la Fête des Mômes de fin août — ou si vous souhaitez rejoindre l'association, n'hésitez pas à venir nous rencontrer !

Nous rappelons que sans l'implication des parents bénévoles, l'Accueil de Loisirs ne pourrait pas exister... alors un grand merci à toutes celles et ceux qui s'investissent déjà, et bienvenue à celles et ceux qui voudraient se lancer dans l'aventure !

Paméla BRIZOT

Directrice de l'accueil de loisirs



### Dates à retenir :

- **Du 22 au 24 décembre :** Vacances de Noël (fermeture de l'Accueil de Loisirs du 25 décembre au 05 janvier inclus)
- **Du 16 au 27 février :** Vacances d'hiver
- **Vendredi 27 février :** Carnaval ouvert à tous. Défilé à 14h00 suivi d'un goûter gourmand
- **Du 13 au 24 avril :** Vacances de Printemps
- **Mardi 21 avril :** Soirée jeux de société
- **Courant mai :** Vente de saucissons
- **Jeudi 21 mai :** Assemblée générale
- **Vendredi 28/08 :** Fête des Mômes



Initiation judo



Initiation palets  
avec le club de la détente



Journée cra cra



Les grimaces d'halloween



La chasse aux bonbons

02 99 49 74 55 / 07 45 22 16 66  
auroyaumedesmomes@gmail.com

# Vie associative



## L'AMVAT

Après l'assemblée générale de l'association du 2 octobre dernier, un nouveau bureau, qui compte désormais 10 membres, a été élu.

Bon Noël à tous et Bonne et Sainte année 2026

Cordialement

La présidente

Quelques photos des prestations diverses réalisées par l'association.



La chorale



Téléthon





## COURIR à Torcé



Run & Sens

### Portés par le vent ?

Feuilles mortes, frontales ajustées, tee-shirts manches courtes remisées, nombreux sont les kilomètres qui nous séparent déjà des belles journées d'été. Mais les belles foulées et les sourires traversent les saisons au club de course à pied ! Nos baskets mouillées crissent joyeusement sous les cortèges de feuilles, les voitures qui nous croisent éclaboussent nos chevilles boueuses et l'atmosphère humide tapisse nos trognes de petites gouttelettes rafraichissantes.

Si le temps et les feuilles vacillent un peu, il n'en est rien de notre assiduité. Toutefois, rendons à César ce qui appartient à... nos runneuses. En effet, s'il y avait une palme de l'assiduité, elle serait décernée assurément aux femmes du club. Nos dames trotteuses n'attendent pas les regroupements extra-sportifs, les

éclaircies ou encore les températures clémentes pour partager ensemble quelques foulées... Chapeau bas mesdames !

Le mois dernier, nous avons brillamment participé au Castelathon, l'incontournable rendez-vous automnal où chacun a pu tester ses jambes, son souffle, avancer malgré les trombes d'eau et arborer un sourire sincère sur les photos d'arrivée. Bravo à toutes et tous pour cette belle énergie !

Pour prolonger l'effort, rien de tel qu'un bon repas du club. Tartiflette ! Parce que chez nous, on court... mais on mange aussi très bien. Et surtout ensemble. Petite pensée pour ceux qui ont abordé le dessert comme dernier effort de la journée.

Quelques sorties extérieures ont également animé les routines, chemins forestiers, bords de

rivière, petites bosses surnoises soigneusement dissimulées derrière les buissons... Tout y est passé. Sans oublier quelques sorties spécifiques du mercredi, qui auront permis à de nouveaux muscles de s'exprimer parfois quelques jours après la sortie.

En tout cas, bravo à toutes et tous pour votre bonne humeur, votre régularité et votre envie de partager bien plus que des kilomètres. Continuons de courir ensemble, de rire ensemble et... de faire semblant d'aimer les montées quand une voix s'élève pour dire qu'il va falloir gérer la « p'tite bosse ».

Belles fêtes à tous, et rendez-vous sur les chemins dès la nouvelle année !

- Sorties le mercredi à 18h30
- Sortie Run&Sens le samedi à 9h30
- Sortie le dimanche à 10h00
- Reprise première semaine de septembre



Pour tout renseignement, contacter  
Olivier LEBRETON 06 26 73 40 05  
ou par mail  
sur [couriatorce@gmail.com](mailto:couriatorce@gmail.com)





## Torcé FITNESS CLUB



Torcé Fitness Club : une rentrée 2025 sous le signe du dynamisme, du bien-être et de la solidarité

Cette rentrée 2025 restera une année marquante pour l'association **Torcé Fitness Club**, qui connaît une forte croissance. Avec plus de **135 adhésions**, l'association représente désormais plus de **10 % de la population torcéenne**.

L'an dernier, le club comptait environ 50 adhérents : une progression importante, révélatrice de l'engouement pour les activités sportives.

### Une nouvelle activité : le Pilates

L'ouverture de cours de Pilates en septembre constitue l'une des évolutions majeures de la rentrée. Il s'agit d'une discipline alliant gymnastique douce et exercices de respiration, qui a pour objectif de renforcer les muscles trop faibles et de décontracter les muscles trop tendus, améliorer la posture et l'équilibre. Plus de 50 participant(e)s se sont inscrits au pilates ! Deux créneaux, **jeudi soir** et **vendredi soir**, ont été mis en place afin de s'adapter au mieux au rythme

professionnel et personnel de chacune et chacun.

Les séances sont encadrées par Élodie Repusseau, kinésithérapeute et éducatrice formatrice Pilates et Aline Boutros, éducatrice sportive BPJEPS, instructrice pilates, permettant une pratique de qualité et accessible à tous.

### Des activités pour tous, de 5 à 76 ans

En complément du Pilates, Torcé Fitness Club propose toujours ses séances de fitness pour adultes, ainsi que son activité multisport pour les enfants, encadrées par Émilien Boiteau, éducateur sportif de l'association Pêle-Mêle de La Guerche de Bretagne, diplômé master STAPS activité physique adaptée et santé.

Le nombre de pratiquants dans ces activités a fortement augmenté en attirant 38 pratiquantes fitness et 42 enfants multisports !

Avec un public allant de **5 ans à 76 ans**, le club cultive une ambiance intergénérationnelle conviviale et dynamique.

### Une nouveauté pratique et sécurisante : le pédibus

Pour faciliter l'organisation des familles et garantir un trajet sécurisé aux enfants, le club a mis en place cette année un **pédibus** reliant la garderie de l'école à la salle des sports.

Trois bénévoles assurent cet accompagnement chaque semaine : Brigitte Bélin, Cindy Loisançe et Aliette Pointeau.

Le club les remercie chaleureusement pour leur disponibilité et leur engagement indispensable au bon fonctionnement du multisport.

### Un club désormais labellisé "Sport-Santé FNSMR Niveau 1 : Sport Bien-Être"

Grande fierté de cette année : Torcé Fitness Club a obtenu le label Sport-Santé de la Fédération Nationale du Sport en Milieu Rural (FNSMR).

Ce label valorise les associations engagées dans le bien-être, la prévention et la santé, et reconnaît :

- l'accessibilité des activités,
- la qualité de l'encadrement,
- l'adaptation aux publics spécifiques,
- l'implication dans la promotion d'une activité physique bénéfique pour tous.



## Vie associative



Ce label confirme que le club s'inscrit dans une démarche sérieuse et structurée autour du sport santé pour toutes et tous.

### Octobre Rose : un moment fort de solidarité

À l'occasion d'Octobre Rose, le club s'est mobilisé en vendant à ses adhérents tee-shirts et serviettes de sport aux couleurs de l'opération.

Cette action solidaire a permis de remettre un **chèque de 300 €** à l'association locale **Le Combat de Delphine**, créée en 2023 pour soutenir Delphine dans sa lutte

contre le cancer. Après son décès en 2024, l'association poursuit son engagement auprès des femmes touchées par la maladie.

La remise du chèque a été un moment simple, émouvant et chaleureux, fidèle aux valeurs que veut porter le club.

Toute l'équipe de Torcé Fitness Club remercie ses adhérents pour leur confiance, leur énergie et leur enthousiasme. Cette forte dynamique encourage à poursuivre le développement du club, dans un esprit d'inclusion, de convivialité et de bien-être pour toutes et tous.

### Saison 2025-2026

#### Multisports (enfants) :

- Mardi :
  - De la grande section au CE1 : 17h15-18h15 (70 €/saison)
  - Du CE2 au CM2 : 18h15-19h15 (70 €/saison)

#### Fitness (adultes) :

- Mardi : 19h30-20h30 (65 €/saison)

#### Pilates (adultes) :

- Jeudi : 18h30-19h30 (120 €/saison)
- Vendredi : 18h-19h (120 €/saison)

Suivez la **nouvelle page Facebook Torcé Fitness Club** pour les actualités du club, les horaires et toutes les informations pratiques

Inscriptions et renseignements : [zumba.gym.torce35@gmail.com](mailto:zumba.gym.torce35@gmail.com)

## BREIZH BADMINTON Torcé

### Venez taper le volant !

Le club de badminton poursuit sa saison dans une ambiance conviviale et dynamique. Les entraînements ont lieu **les lundis et les mercredis à partir de 20h**, à la salle de sport. Les séances sont **ouvertes à tous les niveaux**, des joueurs débutants aux plus confirmés, chacun y trouve sa place et progresse à son rythme.

Des **conseils malins**, des **astuces de jeu** sont proposés tout au long de l'année afin de permettre à chacun de progresser rapidement et surtout de prendre du plaisir sur le terrain.

Depuis le mois de septembre, le **groupe de jeunes (à partir de 14 ans)** a particulièrement gagné en aisance et en technique grâce aux différents exercices proposés, notamment lors des entraînements du mercredi. Des **petits matchs en simple ou en double** permettent de mettre du challenge et de l'ambiance sur les terrains.

Bonne nouvelle : **pas besoin d'être présent chaque**



**semaine** ! Même en venant jouer de temps en temps, chacun peut profiter de l'accueil du club et participer aux séances selon ses disponibilités.

Curieux ? Tenté ? Il est encore **temps de venir essayer !** Poussez la porte de la salle de sport et venez découvrir ce jeu de raquette accessible, fun et addictif. Le club n'attend plus que vous !

Contact : Vincent Boquien - 06 31 49 62 79

# Vie associative



## CLUB DE LA DÉTENTE Torcé

Le 9 octobre dernier, le club de la Détente de Torcé a célébré avec joie et fierté son 50<sup>e</sup> anniversaire. Ce jour-là, 164 participants se sont rassemblés autour d'un repas auquel ont assisté plusieurs personnalités parmi lesquels Jean-Pierre Robert, président de la fédération des retraités d'Ille-et-Vilaine (Gémouv35) qui à cette occasion, a remis au président de Torcé le diplôme du cinquantenaire.

Jean-Pierre Mounier, président du territoire Vitré-Fougères, Michel Mercereau et Marie-Françoise Jeuland, respectivement président et vice-présidente du secteur d'Argentré, et enfin Yannick Fouet, maire de Torcé, assistaient également à cette journée représentant un demi siècle d'échanges, de rencontres, d'activités et de convivialité.

Ce repas s'est déroulé dans une ambiance chaleureuse, marquée par les souvenirs, les rires et la gaieté dus notamment à la présence et au savoir-faire de l'animatrice Christine Désilles. Sans oublier l'engagement de nombreux bénévoles pour la réalisation des décors, la confection d'une fleur remise à chaque participant et la bonne humeur apportée par tous.

Ces 50 années témoignent de la vitalité du club qui n'a cessé de voir croître son nombre d'adhérents (pour arriver aujourd'hui à 230) et de l'importance de continuer à faire vivre ces rencontres.

Un grand merci à toutes celles et ceux qui ont contribué à écrire cette belle histoire et qui continueront à la faire grandir pour les années à venir.

### Bilan du concours de belote interclubs

Ce sont pas moins de 132 équipes qui ont participé ce vendredi 5 décembre, dans une ambiance chaleureuse, au concours de belote interclubs organisé à Torcé. Des joueurs de Torcé bien-sûr, mais aussi des régions d'Argentré, Vitré Est et Ouest, Chateaubourg, Bais,... Cette belle participation représente une des meilleures participations de la région et constitue pratiquement le record pour Torcé (144 équipes en 2019).

Le président et le secrétaire du club.

### Le club de la Détente a célébré ses 50 ans !



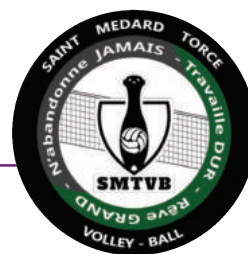
Danse en ligne du 24 novembre 2025 Café Numérique du 20 octobre 2025

Contact : 10, rue de la mairie  
35370 Torcé - 06 27 42 68 12  
joseph.pean@wanadoo.fr

## Vie associative



### STMVB



#### En volley'vous !!!

Le club poursuit sa belle dynamique cette saison, portée par l'engagement de ses bénévoles, l'énergie des jeunes et l'implication de toutes nos équipes.

Des événements conviviaux qui rassemblent

Cette fin d'année a été marquée par deux temps forts devenus incontournables :

- Le tournoi d'Halloween, qui a une nouvelle fois rencontré un franc succès grâce à l'ambiance festive et à nos amis footballeurs.
- Le tournoi de Noël, moment chaleureux qui permet aux familles et aux licenciés de se retrouver autour du volley et de la bonne humeur.

#### Un début d'année qui s'annonce animé

- La mise à disposition d'un nouveau local pour ranger le matériel
  - Notre grand loto, organisé exceptionnellement sur deux journées au mois de février.
  - Rendez-vous également pour notre traditionnel tournoi annuel sur herbe, qui se tiendra le vendredi 12 juin 2026.
- Au niveau des résultats sportifs, notre équipe sénior féminine fait un excellent début de championnat.

Les joueuses restent totalement mobilisées, car beaucoup de travail reste à accomplir pour atteindre l'objectif ambitieux fixé en début de saison.

Bravo à elles pour leur sérieux et leur détermination !

#### Notre nouvelle boutique est en ligne

Le club est fier de présenter sa nouvelle boutique officielle, qui permet désormais à chacun de porter les couleurs de notre association. Vous y trouverez une sélection de textiles et d'accessoires adaptés à la pratique du volley ou à la vie quotidienne.

Les commandes peuvent être réalisées directement en ligne, de manière simple et rapide, afin de faciliter l'accès à l'ensemble des produits.

Pour celles et ceux qui souhaitent vérifier les tailles ou découvrir la qualité des articles, des séances d'essayage sont possibles pendant les entraînements. L'équipe encadrante reste à votre disposition pour vous accompagner et répondre à vos questions.

Un grand merci à nos sponsors, licenciés, bénévoles et parents. Un très grand merci également à Brigitte, qui participe activement au pédibus mis en place pour accompagner les jeunes lors des entraînements du lundi et du jeudi.



#### Inscriptions et nouveautés

Les inscriptions restent possibles tout au long de l'année, quel que soit l'âge ou le niveau.

Contact : Sébastien - 06 84 40 53 52



## TORCÉ en fête

**Soirée**  
Créole

**TORCÉ en fête**

**SAMEDI 31 JANVIER**  
SALLE DES SPORTS - TORCÉ

ROUGAIL SAUCISSE : 15€  
POULET CURRY COCO : 15€  
REPAS ENFANT : 8€

A PARTIR DE 18H00  
SERVICE À 20H30

Réservations et paiement, avant le 11 janvier  
via le QR Code

informations : [torceenfete@gmail.com](mailto:torceenfete@gmail.com)



# AGENDA 2026

## JANVIER

- Le 11 Mairie - Vœux du Maire (SDS-F)
- Le 12 Club de la Détente - Gai Savoir (SP)
- Le 16 Courir à Torcé - Galette des rois (F)
- Le 17 Mairie - Repas CCAS (SP)
- Le 24 Cyclo - Soirée crêpes (SP)
- Le 22 Club de la Détente - Assemblée générale et repas (SDS-F)
- Le 25 AMVAT - Randonnée (MDA)
- Le 30 Club de la Détente - Concours de belote (SDS-F)
- Le 31 Torcé en Fête - Repas (SDS-F)

## FEVRIER

- Le 1 Cyclo - Assemblée générale (MDA)
- Le 2 Club de la Détente - Scrabble (MDA)
- le 21 et 22 SMTVB - Loto (SDS-F)
- Le 17 Club de la Détente - Repas Mardi gras La Grenouillère
- Le 22 AMVAT - Randonnée (MDA)
- Le 27 Accueil de loisirs - Carnaval (SDS en cas de mauvais temps)
- Le 28 TVFC - Concours de palets (SDS-F)

## MARS

- Le 2 Club de la Détente - Concours de palets interclubs (SDS-F)
- Le 9 Club de la Détente - Danse en ligne (SDS)
- Le 12 Club de la Détente - Concours de belote interne (MDA)
- Le 15 Elections municipales (SP)
- Le 22 Elections municipales (SP)
- Le 29 AMVAT - Randonnée (MDA)

## AVRIL

- Le 18 Courir à Torcé - Repas (MDA)
- Le 21 Accueil de loisirs - Soirée jeux de société (MDE)
- Le 25 Ecole - Chasse aux œufs (espace vert parascolaire + presbytère) (SP)
- Le 26 Ecole - Vide grenier (rue de la Mairie) (SP)
- Le 26 AMVAT - Randonnée (MDA)
- Le 30 Festival DésARTiculé à Torcé

## MAI

- Le 8 Anniversaire de la Victoire du 8 mai 1945  
Cérémonie au Monument aux Morts  
UNC Torcé - Journée grillades (SP)
- Le 21 Accueil de Loisirs - Assemblée générale (MDE)
- Le 24 AMVAT - Randonnée (MDA)
- Le 30 Festival DésARTiculé

## JUIN

- Le 5 Torcé Fitness Club - Pique-nique après pilates (F)
- Le 6 TVFC - Tournoi à Vergéal
- Le 11 Club de la Détente - Journée grillades (TS) + MDA le soir
- Le 12 SMTVB - Tournoi en extérieur

- Le 14 Ecole - Kermesse
- Le 19 TVFC - Soirée bénévoles (F)
- Le 20 Torcé en Fête - Guinguette (Vassé)
- Le 22 Club de la Détente - Danse en ligne (SDS-F)
- Le 27 Cyclo - Grillades (Foyer)
- Le 30 Torcé Fitness Club - Assemblée générale (F)
- Le 28 AMVAT - Randonnée (MDA)

## JUILLET

- Le 2 TVFC - Assemblée générale à Vergéal
- Le 3 Courir à Torcé - Assemblée générale + galettes saucisses (F)
- Le 4 AMVAT - Journée grillades (MDA)

## AOÛT

- Le 28 Accueil de Loisirs - Fête des Mômes (SDS-F)

## SEPTEMBRE

- Le 4 Torcé en Fête - Assemblée générale + repas des bénévoles (SP)
- Le 10 Club de la Détente - Concours de palets interne (MDA)
- Le 12 TVFC - Tournoi jeunes U11/U13 à Vergéal  
Classes 6 (SDS-F)
- Le 13 AMVAT - Randonnée (MDA)
- Le 20 Messe à Saint-Roch

## OCTOBRE

- Le 3 Le Combat de Delphine - Concours de palets, randonnée, balade moto (SDS-F-TS)
- Le 4 Ecole - Loto (SDS-F)
- Le 13 Club de la Détente - Foot en marchant (TS)  
AMVAT - Sortie à St-Nazaire : Patrimoine industriel
- Le 23 AMVAT - Assemblée générale (MDA)

## NOVEMBRE

- Le 4 Club de la Détente - Finale dictée (MDA)
- Le 11 Cérémonie anniversaire de la fin de la 1<sup>re</sup> guerre mondiale  
UNC Torcé - Vin d'honneur (SP)
- Le 14 Cyclo - Repas de fin d'année (SP)
- Le 22 Cyclo - Randonnée au profit du Téléthon (F)
- Le 23 Club de la Détente - Danse en ligne (SDS-F)
- Le 28 AMVAT - Randonnée au profit du Téléthon (MDA)

## DECEMBRE

- Le 4 Club de la Détente - Concours de belote interclubs (SDS-F)  
+ MDA le soir
- Le 6 APEL - Marché de Noël (SDS-F)
- Le 10 Club de la Détente - Assemblée Générale + Repas avec Bûche de Noël (SDS)
- Le 10 Club de la Détente - Assemblée Générale + Repas avec Bûche de Noël (SDS)
- Le 13 AMVAT - Randonnée - Bûche de Noël (MDA)

SDS : Salle des sports, MDA : Maison des associations,  
MDE : Maison de l'enfance, SP : Salle polyvalente,  
TS : Terrain de sport, F : Foyer



Photographie : Nicole Morice, Domalain