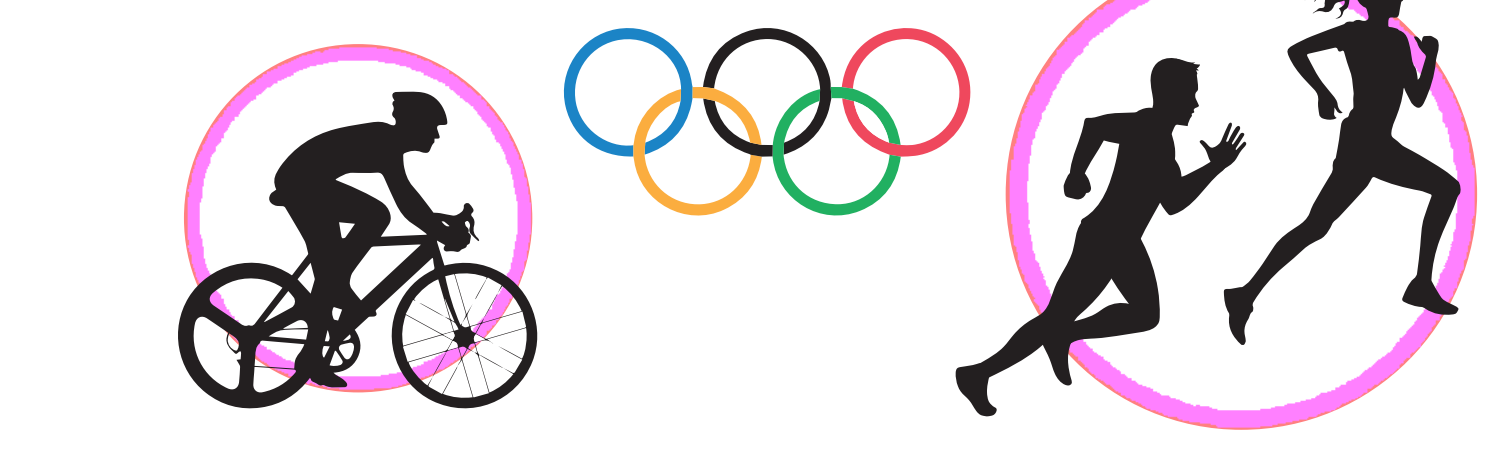




PARIS 2024



## SOMMAIRE

- 3 État-civil
- 4 à 8 Les échos du conseil
- 9 à 13 Infos communales
- 14 à 17 Infos pratiques
- 18 Vie de l'école
- 19 Nouveau à Torcé
- 20 à 24 Vie associative

### COMITÉ DE RÉDACTION :

Yannick Fouet,  
Gaëtan Huline,  
Nathalie Lebreton,  
Dominique Perette,  
Séverine Renaux,  
Bernadette Reucheron  
et Jean-Marie Quétier.

### CONCEPTION ET IMPRESSION :

Morvan Fouillet Imprimeurs/  
Calligraphy Print - Vitré

---

### Horaires d'ouverture

#### Mairie

Du mardi au samedi de 9h à 12h

**Tel : 02 99 49 56 08**

Email : [mairie@torce.fr](mailto:mairie@torce.fr)

#### Bibliothèque

Mercredi de 10h à 12h

Vendredi de 16h30 à 19h

Samedi de 10h à 12h

#### Agence postale

Lundi, mercredi et vendredi 10h30 à 12h30

Mardi et jeudi 16h30 à 18h45

---



## État-civil



### Naissances :

Une dernière naissance pour 2023 portant à 16 le nombre de nouveau-nés pour l'année 2023 :

28 décembre - Gabin BELLIVIER - 10 rue Emile Zola

08 janvier - Héloïse ROBLOT - 8 rue du Vivier

26 mars - Tiago GEORGEAULT - 9 D rue de Vitré

### Etat civil cumulé depuis le 1<sup>er</sup> janvier 2024

Naissances : 2

Mariages : 0

Décès : 3

Ne figurent sur ce document que les noms dont les familles ont expressément donné leur accord"



### Décès :

15 février - Yves JEULAND - 70 ans - 14 rue des Douves

23 février - Maurice LOISIL - 88 ans - 15 rue des Douves

09 mars - André FOUET - 87 ans - 1526 La Maillardière

## Les échos du conseil



# ECHOS DU CONSEIL MUNICIPAL du 21 décembre 2023

### Jardins du Presbytère

En raison de l'arrêt de l'entreprise Moulin, il a fallu relancer un appel d'offres pour terminer les travaux de maçonnerie du presbytère : une entreprise a répondu BM Texier (actuellement sur le chantier de la maison de l'enfance) pour 26 035,08 € (soit - 3 385,55 € par rapport au devis initial de Moulin)

### Recrutement

Lancement d'une procédure de recrutement pour le remplacement d'André Huet (service espaces verts) qui doit partir à la retraite officiellement au 31/08/2024.



### Amendes de police

La somme allouée dans le cadre des recettes des amendes de police sera utilisée pour l'acquisition d'un radar pédagogique : 2 devis ont été demandés : Société Lacroix pour 1 991,90 € HT (comprenant le service après-vente) - Société « Elan cité » pour 1 980 € HT. Le devis de la société Lacroix a été retenu, le radar pédagogique devrait être prochainement commandé puis installé.

## Les échos du conseil



### Bibliothèque :

Réseau Arléane : le réseau Arléane a souhaité faire évoluer son règlement intérieur notamment en ce qui concerne le nombre de prêts aux usagers et la durée des prêts tant aux usagers qu'aux collectivités.

Règlement intérieur bibliothèque Torcé : outre le règlement intérieur du réseau Arléane qui s'applique à l'ensemble des bibliothèques du réseau, un règlement intérieur de la bibliothèque de Torcé est nécessaire avec des dispositions spécifiques tels que les horaires, le nombre de prêts... (document consultable à la bibliothèque)

### Divers :

- Une facturation sera désormais adressée aux assurances ou aux particuliers lorsqu'une intervention des agents communaux sera nécessaire en cas de dégradations causées aux biens communaux (voirie, espaces verts, mobiliers urbains, salles communales...). Facturation au prorata du temps passé sur une base de 23 € bruts de l'heure.
- Lotissement de la Motte : les travaux de viabilisation sont actuellement à l'arrêt en raison des conditions météorologiques défavorables
- Les animaux de Vassé ont été entretenus : sabots des ânes taillés, moutons vermifugés...
- L'école, par la voix de sa directrice, remercie la municipalité pour l'aide apportée lors de l'organisation de la semaine du cirque et du marché de Noël.
- Un petit logement rue de la Chapelle St Roch (derrière le salon de coiffure) a été libéré par le locataire : la question se pose de le conserver pour servir de logement d'urgence ou pour le mettre ponctuellement à la disposition d'entreprises en recherche de locations occasionnelles.

## ECHOS DU CONSEIL MUNICIPAL du 8 avril 2024

### Taux d'imposition :

Le conseil municipal a décidé de maintenir les taux d'imposition pour la taxe foncière sur le bâti 32,89% et la taxe foncière sur le non bâti à 38,76% (identiques depuis 2018).

Augmentation du taux de la taxe d'habitation (uniquement pour les résidences secondaires) :

La loi de finances pour 2024 permet pour les communes dont le taux est inférieur à 75% du taux moyen de la taxe d'habitation des communes du département N-1, de bénéficier d'une règle particulière dite « de majoration spéciale ».

En Ille-et-Vilaine, le taux moyen 2023 de taxe d'habitation des communes est égal à 17,65%. Les 75% de ce taux moyen représentent donc 13,24%. Sur le territoire de Vitré Communauté, 26 communes ont un taux inférieur de taxe d'habitation à 13,24% et peuvent donc augmenter leur taux en 2024, sans que cela n'impacte la taxe sur le foncier bâti et la taxe sur le foncier non bâti.

Torcé étant concernée avec un taux à 12,51%, le conseil municipal a décidé d'utiliser cette règle « de majoration spéciale » et donc de fixer le taux de la taxe d'habitation pour l'année 2024 à 13,24%.

### Ecole

Participation aux repas : montant de 4 252 € versés pour les mois de novembre, décembre 2023 et janvier 2024.

### Bibliothèque

Renouvellement de l'adhésion de la bibliothèque de Torcé au réseau Arléane de Vitré Communauté pour 5 ans (2024/2029).

#### Quelques chiffres du réseau Arléane :

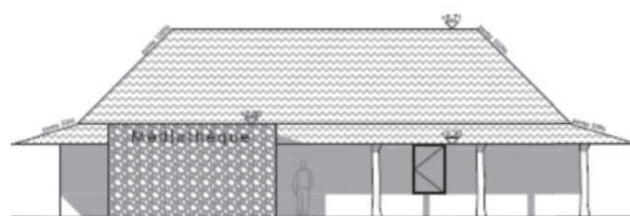
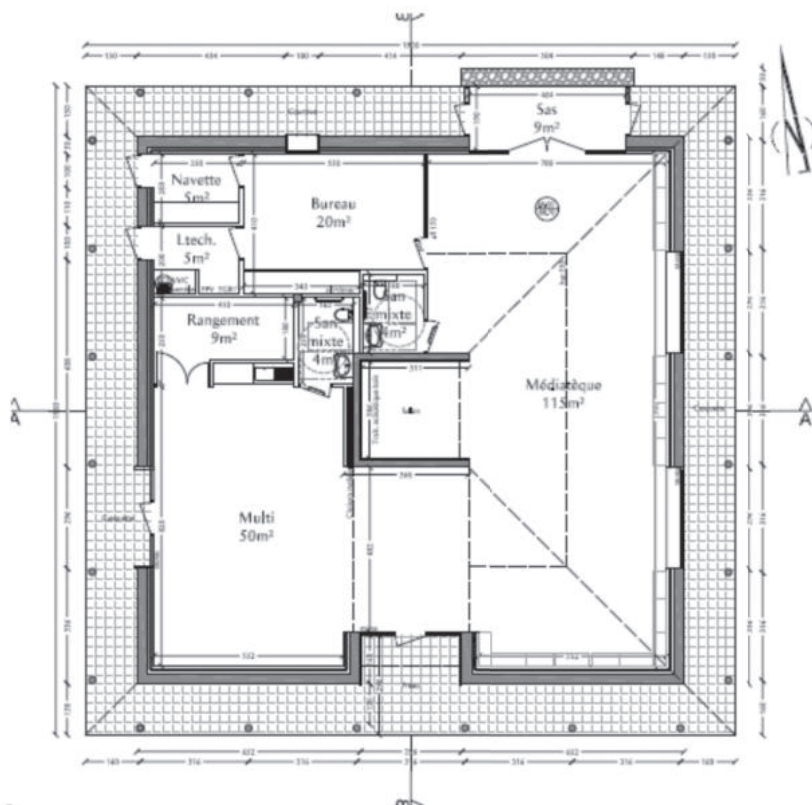
- **+ de 200 000 documents** différents mis à la disposition des usagers
- **18.95 % de la population** de Vitré Co est adhérente au réseau Arléane (16 % de la population française est adhérente d'une bibliothèque - 18.7 % de la population bretonne est adhérente d'une bibliothèque).
- En 2023, **15 565 personnes** ont emprunté au moins 1 fois (représente + 35.94 % depuis le lancement du réseau)
- En 2023, **735 510 documents** ont été prêtés et/ou renouvelés soit + 7.93 % par rapport à 2022.
- En 2019, **10 bibliothèques** adhérentes au réseau ne disposaient pas de professionnel(s), elles ne sont plus que 4 aujourd'hui.

# Les échos du conseil



## Médiathèque

Contrairement à ce qui a été annoncé lors du précédent Echo de Torcé et pour répondre aux craintes des membres de la commission municipale concernée, aux bénévoles de la bibliothèque et plus généralement à la population, le projet de la future médiathèque a été modifié dans son architecture extérieure.



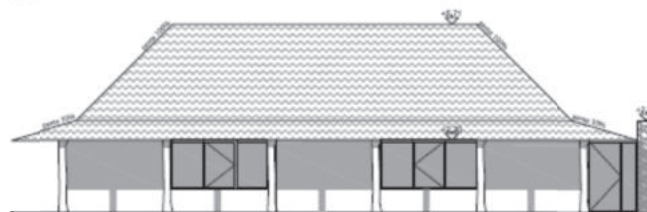
**Façade Nord**

Mur Enduit monocouche blanc, habillage pierres de pays, poteaux tronc bois  
Menuiseries aluminium blanc, habillage bois  
Signalétique métallique Corten  
Toiture ardoises naturelles



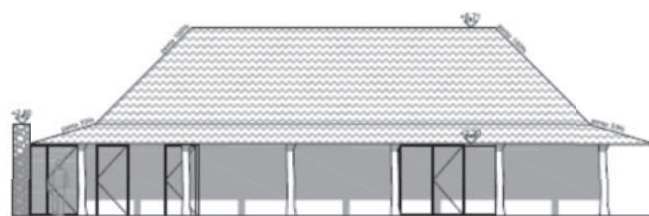
**Façade Sud**

Mur Enduit monocouche blanc, poteaux tronc bois  
Menuiseries aluminium blanc, habillage bois  
Toiture ardoises naturelles - charpente apparente



**Façade Est**

Mur Enduit monocouche blanc, habillage pierres de pays, poteaux tronc bois  
Menuiseries aluminium blanc, habillage bois  
Toiture ardoises naturelles



**Façade Ouest**

Comme vous pouvez le constater, le bâtiment, plus conventionnel et traditionnel, s'intègre davantage aux constructions présentes sur le site. Le permis de construire a été déposé fin mars 2024. Livraison du bâtiment prévue pour mars 2026.



# Les échos du conseil



## Subventions médiathèque

Une demande de subvention sera déposée (avant le 30 avril 2024) près de la DRAC via un dossier obligatoire comprenant un certain nombre de pièces dont le PCSES (projet culturel, scientifique, éducatif et social) qui doit décrire les orientations politiques (budget attribué, personnel recruté, horaires d'ouverture...) et les orientations générales (fonctionnement, animations...) envisagées pour les 5 prochaines années pour la médiathèque. Le projet culturel retient 3 axes principaux :

- Axe 1 : Attirer, fidéliser les usagers (implication de la population dans le projet, créer du lien entre les usagers, développer des partenariats, élargissement des horaires d'ouverture, mise en place de nouveaux services, offre d'animations annuelle, communication...).
- Axe 2 : Apporter une attention particulière aux publics éloignés de la bibliothèque (mise en place de services adaptés pour les personnes ayant des difficultés sociales, économiques, géographiques..., mise en place d'outils de communication favorisant la compréhension...)
- Axe 3 : Intégrer une démarche « développement durable » dans le fonctionnement et les projets (mise en place de bonnes pratiques afin de limiter notre impact écologique, sensibilisation du public, partage de compétences...).

En 2024, la demande de subvention portera sur 2 points :

- La construction du bâtiment et les études qui s'y rapportent
- L'achat d'un fonds documentaire : le fonds actuel étant relativement pauvre, il est nécessaire de procéder à l'acquisition d'ouvrages de base répondant au minimum à l'attente des usagers.

Notre fonds propre est aujourd'hui de 1378 ouvrages (hors magazines). La DRAC préconise un fonds minimum de 3 000 documents pour une population de 1 000 habitants.

De nouvelles subventions concernant l'achat du mobilier, l'achat d'outils informatiques, l'augmentation des heures d'ouverture au public seront demandées à la DRAC en 2025.

### Salle polyvalente

Les tables rectangulaires de la salle polyvalente ont été remplacées par des tables moins lourdes et plus faciles à manipuler.



## Divers

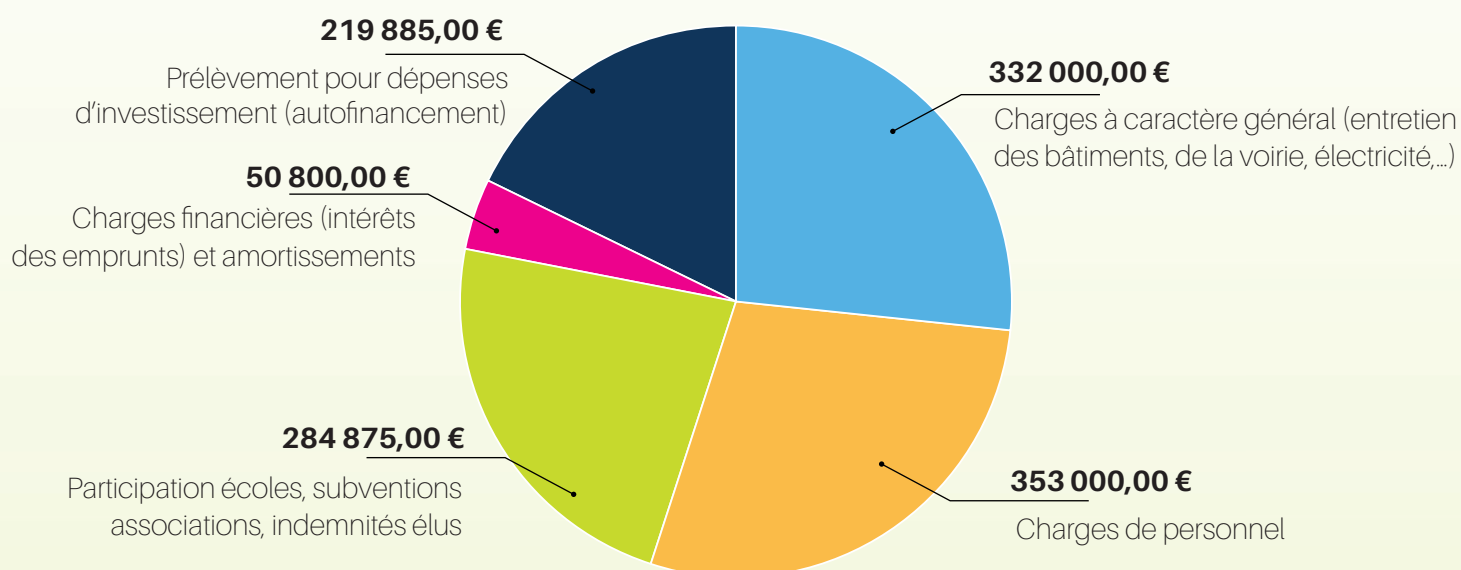
- **Mairie** : Un devis est demandé pour la pose d'une cloison en bas de l'escalier qui monte à l'étage afin de limiter les déperditions de chaleur dans le couloir entre la salle polyvalente et les bureaux de la mairie. Cloison qui serait agrémentée d'un vitrage permettant de conserver la luminosité et la vue sur le mur de pierres du fond et de la fenêtre.
- **Adressage** : tous les panneaux (une bonne centaine) concernant les nouvelles conditions d'adresse en campagne ont été posés.
- **Zone de Montigné en cours de requalification** : parkings, trottoirs, clôtures remis en forme. L'adressage de cette zone devrait intervenir prochainement.
- **Installation de la fibre** : une première partie éligible à partir du 20 avril et une seconde partie à partir du 8 mai (la Corbinais et le Paris ne sont pas concernés, ces 2 lieux-dits seront raccordés avec Louvigné-de-Bais).
- Une étude diligentée par les services du Département est en cours pour la création d'une **piste cyclable** depuis l'agglomération de Torcé (rond-point route de Vitré) vers Vitré via une passerelle sur la RN 157 puis le long de la RD 777 jusqu'au rond-point de la route de Pocé-les-Bois. Une bifurcation vers la route de Montperron est ensuite prévue.
- **Parking de la salle des sports** : face à une dégradation importante de celui-ci, une réfection est à prévoir.
- **Cour MDE (maison de l'enfance)** : Suite aux travaux, une rapide remise en état de la cour est nécessaire et doit être effectuée avant mi-juin pour le centre de loisirs cet été. Des devis sont en attente.
- Dans l'optique de la réalisation du **parcours du patrimoine**, la mairie a fait appel au recrutement d'une personne en Service civique (en lien avec Vitré communauté).
- **Plate-forme service technique** : deux nouvelles cases seraient nécessaires sur la zone de stockage.
- **Parcelle du bassin d'orage** rue de Vitré va être prochainement clôturée pour y accueillir des moutons.
- **Commémoration du 11 novembre** : un hommage sera rendu à André Maignan qui a reçu la Légion d'honneur (voir article de presse).



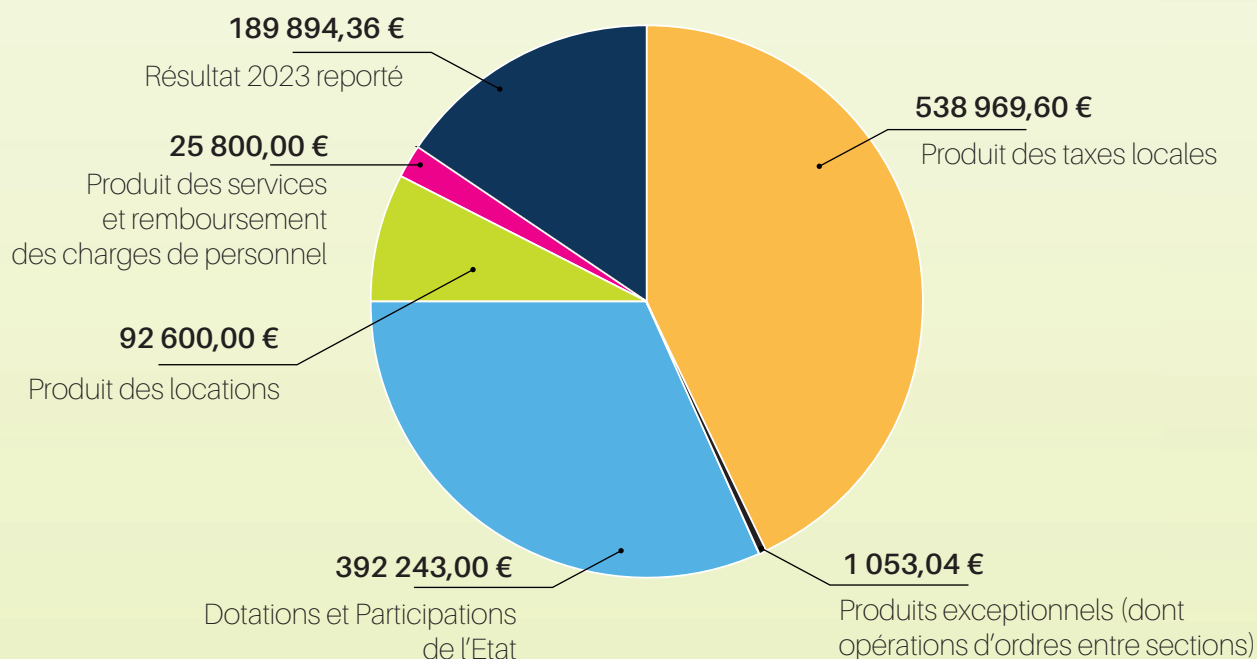
## Vote du budget 2024

Le budget de fonctionnement 2024 s'équilibre en dépenses et en recettes à 1 240 560 €.

### DÉPENSES DE FONCTIONNEMENT



### RECETTES DE FONCTIONNEMENT



## Les échos du conseil



### Les principales dépenses d'Investissement prévues au cours de l'année 2024 sont :

-Réhabilitation du Presbytère et aménagement local infirmières.....	257 000 €
- Extension Maison de l'Enfance.....	238 500 €
- Voirie – VC3, parking MDA, terrain des sports, Aire Camping car.....	139 250 €
- Médiathèque.....	865 000 €
- Local rangement salle des sports, éclairage salle (LED).....	287 500 €
- Eglise – éclairage, porte sacristie, plancher Beffroi, plancher autel.....	26 500 €
- Rénovation éclairage public rue de la Motte.....	15 000 €
- Acquisition matériels et mobiliers divers, illuminations, signalétique.....	46 400 €
- Entretien bâtiments communaux.....	95 500 €

### Subventions aux associations :

Pour la seconde année, le dossier de demande de subvention est adressé aux associations qui en font la demande. Les subventions aux associations sont les suivantes :

#### ASSOCIATIONS TORCÉENNES

Club de la Détente (entretien des chemins de randonnée)	<b>350,00 €</b>
Accueil de loisirs	<b>29 000,00 €</b>
APEL	<b>1 850,00 €</b>
APEL (2 jours de classe découverte CP et CE1 avril 2024 – 5,00 € par enfant)	<b>150,00 €</b>
Lez'Arts de Torcé à Vergéal et vice versa	<b>1 000,00 €</b>
Saint-Médard Torcé Volley-ball	<b>3 000,00 €</b>
Saint-Médard Torcé Volley-ball (subvention exceptionnelle coupe de France)	<b>500,00 €</b>
TVFC - Torcé Vergéal Football Club	<b>1 500,00 €</b>
Burkina 35	<b>300,00 €</b>
Le Combat de Delphine	<b>200,00 €</b>
Les Copains ont du cœur	<b>200,00 €</b>

#### ASSOCIATIONS EXTÉRIEURES

Amicale cantonale des donneurs de sang	<b>45,00 €</b>
ADMR Argentré du Plessis	<b>100,00 €</b>
APEL du collège d'Argentré du Plessis	<b>80,00 €</b>
Bistrot Mémoire (Alzheimer)	<b>60,00 €</b>
EPISOL Vitré	<b>250,00 €</b>
La prévention routière	<b>60,00 €</b>
Les amis de la Gendarmerie	<b>100,00 €</b>
Mission catholique des Sœurs de Rillé	<b>150,00 €</b>
	<b>38 895,00 €</b>



### Déploiement de la FIBRE OPTIQUE À TORCÉ

Le déploiement de la fibre optique est désormais achevé sur une grande majorité de la commune. Entre le 20 avril et le 8 mai, plus de 620 foyers et entreprises de la commune seront éligibles à la fibre optique.

Il n'est pas possible encore de donner une date de commercialisation pour le reste de la commune (La Corbinais et Le Paris). Vous pouvez connaître votre éligibilité en allant sur ce site : [mega.bzh/fibre](http://mega.bzh/fibre) et en y renseignant votre adresse.

#### Comment se passe le démarchage commercial et le raccordement ?

Les fournisseurs d'accès à internet peuvent avoir des démarches commerciales assez offensives. Aussi, voici quelques éléments à savoir :

- Il n'y a évidemment aucune obligation dans l'immédiat à souscrire à un abonnement à la fibre optique si on ne souhaite pas en bénéficier.
- Chacun est libre de l'opérateur de son choix et aucun opérateur commercial n'a de prérogative particulière ou de monopole sur le réseau public, propriété des collectivités à travers Mégalis.
- Le raccordement des foyers est réalisé directement par l'opérateur (ou un de ses sous-traitants). En cas de problème, les personnes doivent se retourner vers leur opérateur commercial, fournisseur d'accès à internet.

- Pour se prémunir de tout risque lors de l'installation, il convient à chacun d'identifier à l'avance le cheminement du câble optique à l'intérieur et à l'extérieur de l'habitation et de l'emplacement du Point de Terminaison Optique qui sera installé.

#### Des travaux réalisés dans le cadre du projet Bretagne Très Haut Débit

En dehors des agglomérations qui sont couvertes en très haut débit par les opérateurs privés, les collectivités territoriales bretonnes ont dû pallier l'absence d'initiative privée en déployant leur propre réseau de fibre optique, à travers le projet Bretagne Très Haut Débit, dont la maîtrise d'ouvrage a été confiée au Syndicat mixte Mégalis Bretagne.

Mégalis Bretagne construit le réseau

public régional. Au fur et à mesure des déploiements, Mégalis Bretagne livre les éléments opérationnels du réseau au délégataire, THD Bretagne, qui les exploite et qui vend des droits d'utilisation aux Fournisseurs d'Accès Internet (FAI). Ce sont ces FAI qui raccordent leurs abonnés et proposent à ces derniers des services Internet.

#### 100% des Bretons concernés d'ici 2026

Les travaux se poursuivent par ailleurs dans le reste de la région. L'objectif est de raccorder l'ensemble des Bretonnes et des Bretons à la fibre optique d'ici 2026.

Ces opérations sont co-financées par l'Union Européenne (FEDER), l'Etat (Fonds national pour la société numérique), la Région Bretagne, le Département d'Ille-et-Vilaine et Vitré Communauté.



### TRAVAUX agricoles

Les agriculteurs qui utilisent les routes communales ou départementales lors de leurs travaux ne doivent pas hésiter à solliciter le service technique de la mairie pour emprunter des panneaux de voirie afin d'informer les usagers de la route lorsque celle-ci est boueuse.



# Infos communales



## PATRIMOINE église

Roger Blot, prêtre chargé du Patrimoine au titre du Diocèse de Rennes, propose de partager le fruit de ses recherches concernant l'église paroissiale de Torcé. Il expliquera notamment certaines provenances de mobiliers religieux présents dans l'église... Cette présentation, gratuite et ouverte à tous aura lieu le vendredi 31 mai à 18h30 à la salle polyvalente.



## ARGENT de poche

Une nouvelle campagne « argent de poche » est envisagée pour cet été. Les jeunes de 16 à 18 ans susceptibles d'être intéressés par cet emploi sont invités à se faire connaître par mail ([mairie@torce.fr](mailto:mairie@torce.fr)) ou en mairie dès que possible (30 juin dernier délai) en précisant les dates de disponibilité.



## BÉNÉVOLES

A l'occasion des Jeux Olympiques d'été, il a été décidé de mettre cette manifestation en valeur au sein de la commune de Torcé. Pour cela, des panneaux ont été réalisés par une équipe de bénévoles. Merci à eux.

## CIVILITÉS



Il est rappelé que les enfants mineurs sont toujours sous la responsabilité de leurs parents même lorsqu'ils fréquentent seuls les aires de jeux. Ainsi, lorsque des dégradations sont commises, les parents concernés pourront être sollicités pour la remise en état des lieux (cf photo : un tobogan recouvert de graviers).

Il est rappelé que les déjections canines doivent être systématiquement ramassées sur les trottoirs et espaces publics ! cela est d'autant plus nécessaire lorsque le toutou fait ses besoins sur les aires de jeux destinées aux enfants comme cela a pu malheureusement être constaté cet hiver sur l'aire de jeux du lotissement du Pré Clos !

Il est rappelé que la vitesse est limitée à 30 km/h dans toute l'agglomération et que la règle de la priorité à droite y est appliquée. N'oublions jamais, surtout dans les lotissements, que des enfants peuvent jouer ou faire du vélo ou de la trottinette sur les abords de la chaussée, une vitesse limitée est donc nettement plus adaptée pour éviter toute collision !



## Location

### SALLE POLYVALENTE

La mairie est de plus en plus fréquemment confrontée le lundi matin, à des retours du voisinage invoquant les soirées trop bruyantes (volume de la sonorisation, comportement à l'extérieur de la salle...) du samedi soir lorsque la salle polyvalente est louée. Si la municipalité comprend et entend les revendications de ces riverains, elle avoue être impuissante face à ces désagréments et regrette que les usagers ne soient pas plus respectueux du voisinage. Elle regrette également de devoir constater parfois des dégradations au sein même de la salle.

Des pistes sont actuellement recherchées pour limiter ces nuisances : interdiction d'ouvrir les fenêtres, interdiction d'apporter une sonorisation extérieure (la salle étant équipée de son propre matériel de sonorisation), interdiction de louer à des jeunes, interdiction de louer à des personnes extérieures de la commune, extinction des lumières à une heure déterminée... Il en va donc du respect et du civisme de tous pour que puisse être maintenu ce service de location à la population.



## Festival DESARTICULÉ

**SAMEDI 6 JUILLET 2024 À VERGÉAL,**  
suivi d'une soirée dansante animée par GLS EVENTS (Nolann Gilles)

### *Duo Diego & Joanes : Ça va l'faire*

Le décor est planté ! Un banc, un vestiaire, des accessoires ! Un duo de 2 franchement comiques, trouvant toujours quelque chose à faire. Le but : ne jamais s'ennuyer !

Tout est prétexte à pratiquer, découvrir et partager !

Entrez dans la danse ! Acrobates, équilibristes, jongleurs et même musiciens, Diego et Joanes vous emporteront dans leur tourbillon



### *Les invendus, influence*

Influence c'est l'histoire de deux artistes Nicolas Paumier et Guillaume Cachera, liés par amitié et par affinités artistiques. De leurs recherches communes aboutissent un langage technique commun : le « mouvement jonglé »

Ici, ils approfondissent le rapport à deux, leur complicité, poussés par la recherche de connexion sans communication verbale. Leurs corps parlent et se comprennent. Vivant par moment des marées émotionnelles, ils continuent toutefois d'avancer l'un avec l'autre. Le mouvement est leur exutoire, une manière de s'exprimer plus facilement qu'avec les mots.

Au-delà de leur propre histoire, c'est aussi des difficultés humaines de toute relation qu'ils abordent.



## DON

Un certain nombre de jeux pour enfants sont devenus inadaptés pour un accès public et vont donc être retirés des aires de jeux communales (leur remplacement est en projet). Quatre d'entre eux (photos ci-après) pourraient néanmoins être réutilisés (après rénovation éventuelle). Si des Torcéens sont intéressés de les récupérer (désinstallation à leur charge), ils sont invités à se faire connaître en mairie avant le 25 mai prochain. En cas de nombreuses demandes, la mairie procédera à un tirage au sort pour l'attribution.



# Infos communales



## PAROISSE

Monseigneur Pierre D'Ornellas sera en visite pastorale sur notre paroisse du 5 mai au 30 juin 2024. Il rencontrera les communautés paroissiales, les équipes de catéchistes, le monde rural, les écoles, certains dirigeants d'entreprises, les élus... Le but de cette visite pastorale est d'évaluer le dynamisme de la vie paroissiale. Le calendrier sera connu ultérieurement.

Jean-Marie Quetier

## ECOLE du dehors

À la rentrée des vacances d'avril, l'école va mettre en place « l'école du dehors ». L'école du dehors est un principe venu des pays du nord, de la Norvège, de la Suède et du Canada, qui se développe en France. Le but est de transférer en extérieur les apprentissages et inversement, revoir en classe ce qui a été vu dehors.

En extérieur, comme ils le feraient dans leur classe, les enfants s'installent par petits groupes. Dessin, observation des arbres et de la météo, phonologie (étude des sons) et mathématiques sont au programme.

Pour cette initiative, la municipalité a aménagé un espace dans le bois de Vassé (rondins, voilage d'ombrage...).

Merci de bien vouloir respecter ce lieu.

## Un torcéen a l'honneur

### André Maignan a reçu la Légion d'honneur

Dans une cérémonie émouvante devant toute sa famille, des enfants aux arrière-petits-enfants, André Maignan a été décoré de la Légion d'honneur dans la cour de la compagnie de gendarmerie de Vitré.

Né à Torcé en 1935, dans une famille d'agriculteurs, André Maignan s'adonne au théâtre et à la fanfare paroissiale où il pratiquait le clairon dans sa jeunesse.

Après des cours d'agriculture à la Mériais, à Vitré, il revient travailler à la ferme de ses parents pendant 4 ans. En 1955, André est appelé pour l'Algérie. Il transite d'abord par l'Allemagne pendant deux mois avant de prendre le bateau à Marseille pour débarquer à Alger, le 14 décembre 1955.

#### Blessé à la tête lors d'un convoi

Sur le continent africain, il est affecté à la 6<sup>e</sup> compagnie de transports 385, basée à Mostaganem, entre Oran et Alger, sur la côte méditerranéenne. André servira du 15 décembre 1955 au 11 janvier 1958.

Le 13 novembre 1957, alors qu'il conduit un véhicule dans un convoi de ravitaillement, une attaque « au fusil automatique » touche les militaires français.

Touché à la tête, André Mai-



André Maignan a été décoré de la Légion d'honneur dans la cour de la compagnie de gendarmerie de Vitré.

gnan parvient à conserver la trajectoire de son véhicule « permettant une réaction immédiate et efficace des éléments de protection », peut-on lire dans une citation à l'ordre de la brigade.

#### Nombreuses médailles

Après cet épisode, le Torcéen rentrera en France en janvier 1958 et il sera décoré par de nombreuses décorations, dont la croix de la valeur militaire avec étoile de bronze, l'insigne des

blessés, la croix du combattant, la médaille d'Afrique du Nord, la médaille de la reconnaissance de la nation et la médaille commémorative des opérations de sécurité et de maintien de l'ordre.

Il sera aussi honoré de la médaille militaire par décret le 16 novembre 1987.

#### Un porte-drapeau record

De retour dans sa petite commune de Torcé, il vivra une vie avec sa femme sur une exploitation agricole de 14 hectares. Il

prend sa retraite en 1995.

Mais il reste toujours actif au sein de l'union nationale des combattants de Torcé depuis la création de l'association en 1964. C'est aussi un fidèle porte-drapeau depuis 52 ans. « Il faut souligner ce record », souligne Michel Desrues, président du comité de Fougères-Vitré de la société des membres de la Légion d'honneur et également ancien maire de Torcé.

La matinée s'est clôturée par un pot avec famille et élus pour célébrer ce moment historique.



# Infos communales



## BIBLIOTHÈQUE municipale

Merci beaucoup aux 68 personnes qui ont répondu au questionnaire.

Cela a permis plusieurs constats dont une méconnaissance du fonctionnement actuel de la bibliothèque.

Le prêt, la consultation de documents sont gratuits, une carte adhérente suffit. (Gratuite elle aussi)

La durée de prêt est de 1 mois renouvelable 2 fois.

Le nombre de documents empruntables est de 15 par carte.

Le fonds s'étoffe petit à petit : de 1800 livres nous sommes passés à 2200 en quelques mois. Grâce aux achats de la municipalité et aux prêts de la bibliothèque départementale (tous les 15 jours nous recevons des livres que nous réservons).

Des livres destinés aux parents, aux enfants de 0-3 ans vont bientôt enrichir les documents actuellement présents. Il y aura des BD, des témoignages, des documentaires, des albums. Ceci est possible grâce à un travail collaboratif avec des bibliothèques du réseau et la médiathèque départementale.

A l'heure actuelle vos réponses concernant le fonctionnement de la future médiathèque permettent des échanges. Un retour vous sera fait lorsque des décisions seront prises.

### Les activités de la bibliothèque :

• Il y a eu des lectures à destination des tout-petits (0-3 ans). Soit en partenariat avec le RPE (Relai Petite Enfance) soit réalisées avec des bénévoles. Merci à eux, aux enfants, aux parents, aux assistantes maternelles pour ces moments de partage.

• Le 8<sup>e</sup> prix du monde vert a lieu jusqu'au 15 juin 2024. Il est à destination des adultes.

### Voici la sélection :



Récit de vie

Feel good

Historique



Fantastique (ado)

Aventure

Société

Policier

### Le principe est le suivant :

Choisissez le livre que vous avez préféré et votez. Les résultats seront transmis à l'équipe de la commune de Mondevert qui organise ce prix. Il n'y a pas d'obligation de les lire tous, 3 suffisent.



L'équipe constituée de 15 bénévoles et d'une bibliothécaire vous accueille :

- Mercredi et Samedi - 10h - 12h
- Vendredi - 16h30 - 19h



# Infos pratiques



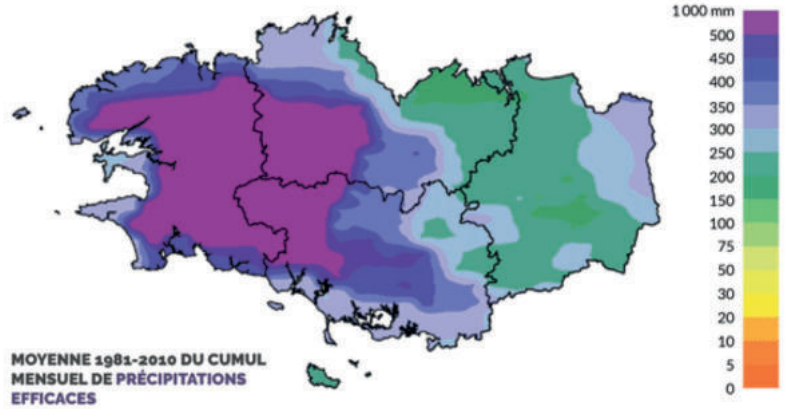
**eaux & aine**

ÉTABLISSEMENT PUBLIC TERRITORIAL  
DU BASSIN DE LA VILAINE

## 380 ml restaurés à Torcé

Des travaux de remise dans le talweg du ruisseau de l'Étang des Vaux (affluents de la Bichetière) ont eu lieu en septembre, en concomitance avec des travaux de plantations de haies bocagères. Parmi les caractéristiques techniques du chantier : une augmentation de 80 ml du linéaire, le rehaussement du cours d'eau d'environ 60 cm, la recharge en granulats et la mise en place de blocs, de bois mort et de fosses, pour diversifier les écoulements et les habitats, et la création d'une mare d'environ 40 m<sup>2</sup>.

## La Bretagne à l'heure du changement climatique



Avant



Après

**RÉPUBLIQUE FRANÇAISE**  
Liberté Égalité Fraternité

**RECO SANTÉ**

**VOTRE NOUVELLE APP DE SANTÉ AU QUOTIDIEN.**

Découvrez comment l'environnement impacte votre santé. Protégez vous de la pollution de l'air, de l'eau, des UV ou du Pollen.

Téléchargez l'application :

**QUE FAIT-ON**

- Application personnalisable avec des notifications adaptées à vos besoins
- Des recommandations fiables et validées par le Haut Conseil de Santé Publique
- Pas de publicité, pas de collecte de données, pas de frais, pas de création de compte.

METEO FRANCE | RNSA (RESEAU NATIONAL DE SURVEILLANCE AEROSBIOLOGIQUE) | Aïmo France

La Direction Générale de la Santé (DGS) et la Direction Générale de la Prévention des Risques (DGPR) se sont alliées pour créer Recosanté : un outil numérique au service des citoyens pour les informer sur les risques environnementaux qui impactent la santé (pollution de l'air, de l'eau, pollen, UV etc.).

## CLASSES 2024

La date des classes a été arrêtée au 2 novembre 2024.

# Infos pratiques



## Quand et comment DÉCLARER VOS REVENUS 2023 ?

La campagne de déclaration des revenus 2023 est lancée et les services en ligne de la DGFIP sont ouverts depuis le 11 avril.

Les contribuables breilliens ont jusqu'au jeudi 30 mai 2024 pour réaliser leur déclaration de revenus 2023.

Les usagers qui ne disposent pas d'une connexion internet ou ayant des difficultés à utiliser les outils numériques doivent envoyer leur déclaration au format papier avant le 21 mai 2024.

Les services de la Direction régionale des Finances publiques de Bretagne et d'Ille-et-Vilaine répondent aux questions des usagers et les aident dans leurs démarches. Pour cela, il suffit d'appeler le 0809 401 401 du lundi au vendredi de 8h30 à 19h (numéro d'appel et service gratuit) ou d'envoyer un message depuis son espace personnel sécurisé sur [impots.gouv.fr](https://impots.gouv.fr)



## ÉLECTIONS Européennes

Le **dimanche 9 juin 2024**, les Français sont invités à élire leurs 81 députés européens au Parlement européen. Le scrutin se joue en un seul tour ce dimanche 9 juin.

Pour voter

- Vous devez être inscrit sur les listes électorales (vous pouvez vérifier votre inscription sur <https://www.elections.interieur.gouv.fr/mes-demarches/je-verifie-ma-situation-electorale>)
- Si vous ne pouvez pas vous déplacer le jour du vote, pensez à établir une procuration.

Pour rappel, pour voter, une pièce d'identité avec photo est obligatoire.

**Bureau de vote :**  
**5 rue de la Mairie**  
**Ouvert de 8h à 18h**



# Infos pratiques

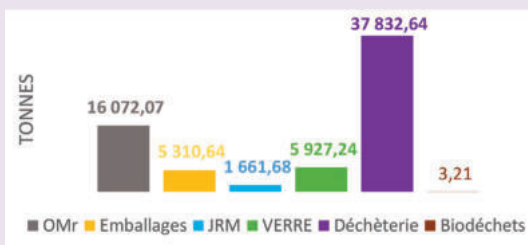


## ACTUALITÉS

### Bilan des déchets collectés en 2023 : en route vers la réduction !

En 2023, 67 757 tonnes de déchets ont été collectés sur le territoire du SMICTOM Sud-Est 35, issus de la collecte en porte-à-porte, bornes d'apport volontaire et déchèteries. Comment comprendre ces chiffres ? Nous vous expliquons !

L'année 2023 a été marquée par la mise en place des extensions des consignes de tri des emballages, permettant aux usagers de trier TOUS les emballages, mais aussi par l'ouverture de nouvelles filières de tri en déchèterie. En 2023 chaque habitant du territoire a produit 408kg de déchets, tous les flux confondus. Comparé aux moyennes régionales, ce chiffre est très positif ! En 2021, un habitant breton produisait 623kg de déchets : le SMICTOM SE 35 et ses habitants se situent bien en-dessous de cette moyenne en 2023.



Tonnages de déchets collectés pour chaque filière en 2023

Dans leur ensemble, toutes les filières ont diminué en 2023, comparé à 2022. Les déchèteries représentent cependant la majeure partie des déchets collectés par le syndicat, 58% au total. L'année 2023 a été marquée par l'ouverture d'une nouvelle filière de tri : les biodéchets. Cette filière sera amenée à être déployé sur tout le territoire jusqu'en 2025, grâce au tri à la source des biodéchets.



Comparaison des flux collectés par filière entre 2022 et 2023

Les évolutions entre 2022 et 2023 sont marquées par une augmentation de 17% de la filière emballages : un signe encourageant puisqu'elle montre que les habitants ont réussi à mettre en place un nouveau geste de tri ! Un maintien de la diminution des ordures ménagères (-6%) va de pair avec la mise en place des extensions des consignes de tri. Côté déchèteries, le pic d'apport post crise sanitaire a diminué et les quantités de déchets collectés se stabilisent. À noter que les déchets qui finissent en enfouissement ont diminué, comparé aux années précédentes.

Tous ces efforts investis dans le déploiement de nouvelles filières et l'adoption de gestes de tri visent à remplir des objectifs locaux, mais aussi réglementaires, à savoir :

- Réduire les apports en déchèterie qui représentent près de la moitié des déchets produits par habitant, en proposant des alternatives favorisant l'économie circulaire locale, via le réemploi et la récupération.
- Poursuivre et encourager les efforts de tri pour la filière des emballages et des biodéchets.
- Réduire le recours à l'enfouissement et la production de déchets ménagers.
- Permettre le déploiement des extensions des consignes de tri et du tri à la source des biodéchets.

## EN BREF

### Tri des emballages : rappel des consignes

Voilà maintenant un an que tous les emballages se trient ensemble ! Pour continuer à avoir ce bon geste et valoriser de nouveaux déchets, il est important de respecter certaines consignes de tri et de dépôt, notamment :

- Il ne faut pas emboîter les emballages les uns dans les autres.
- Si vous souhaitez gagner de la place dans votre sac jaune, vous pouvez aplatir les emballages dans la longueur.
- Il n'est pas nécessaire de laver vos emballages avant de les jeter, vous pouvez simplement les rincer.

Tri des cartons : rappel des consignes  
Les cartons ont des consignes de tri spécifiques :

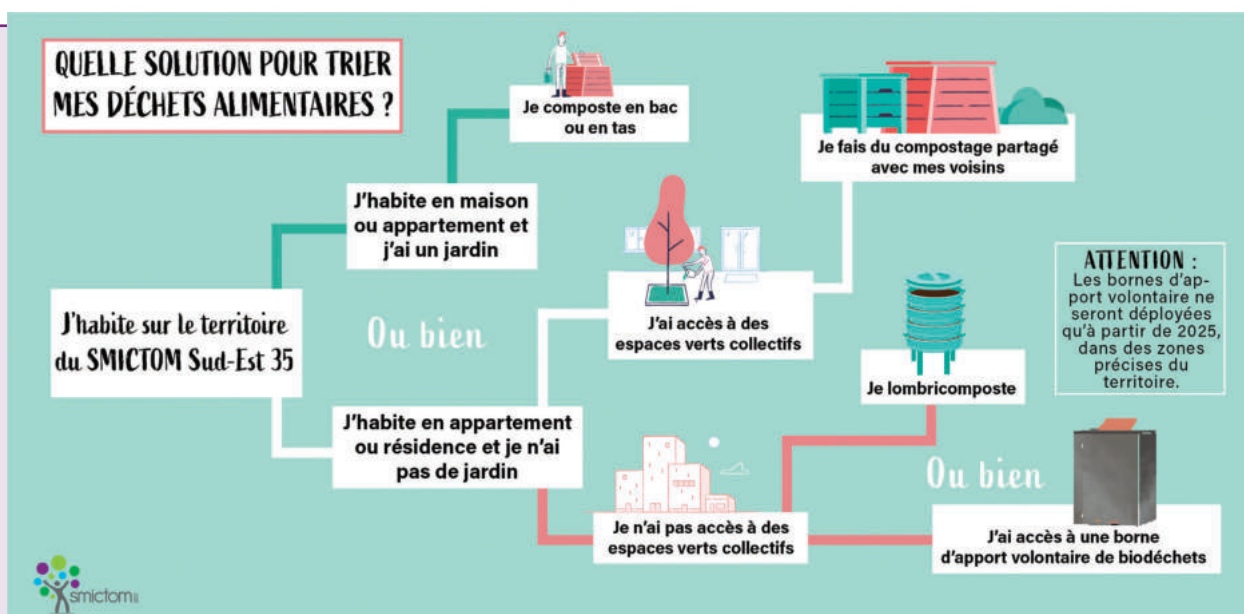
- Ils sont à déposer en déchèterie.
- Il est interdit de les déposer dans ou au pied des bornes d'apport volontaires. Déposés dans les bornes, ils remplissent et bloquent ces dernières, nuisant à la qualité du service de collecte.

## EN LIGNE

### Nouveaux arrivants : faites vos demandes en ligne !

Vous venez d'emménager sur le territoire du SMICTOM Sud-Est 35 ? Vous arrivez d'une autre commune du territoire et vous avez une demande ou une déclaration à faire ? Toutes les démarches sont disponibles sur le site [www.smictom-sudest35.fr](http://www.smictom-sudest35.fr) : déclaration d'emménagement/déménagement, demande de bac ou de badge, demande d'informations... Sur notre site ou par téléphone, nous sommes disponibles pour suivre et répondre à vos démarches.

# Infos pratiques



## DÉCHÈTERIES : Une nouvelle filière est disponible

Lors de votre prochain passage dans l'une des déchèteries du territoire, ouvrez bien les yeux : une nouvelle filière de tri a été déployée au mois de novembre 2023. Cette filière concerne tous les objets constitués uniquement de plastique rigide. Pourquoi cette nouvelle filière ? Afin de réduire le recours à l'enfouissement, et surtout de donner une chance d'être recyclés. Comment ? Les déchets collectés dans cette benne seront

transformés en billes de plastique, qui pourront être réincorporées dans la fabrication de nouveaux objets. En déchèterie, vérifiez bien dans quelle benne vous déposez vos déchets : peut-être qu'ils peuvent être valorisés. Retrouvez cette filière dans les déchèteries et Valoparc de Vitré, Châteaugiron, Châteaubourg, Noyal-sur-Vilaine, Bais, La Guerche-de-Bretagne, Val d'izé et Châtillon-en-Vendelais.



## TEOM'1 2024 : le point sur votre taxe

Depuis plusieurs années, le syndicat s'engage pour une gestion plus vertueuse de la collecte des déchets ménagers : tri de tous les emballages, valorisation des déchets alimentaires grâce au compostage, collecte en porte-à-porte réalisée une semaine sur deux... Grâce à vos efforts, l'adoption au quotidien de tous ces nouveaux gestes a permis : De recycler plus d'emballages, de réduire l'impact carbone de la collecte et du traitement des déchets, et de créer de nouvelles filières de valorisation pour les déchets ménagers et dans les déchèteries. Ces évolutions demandent l'investissement de moyens supplémentaires pour des projets futurs afin d'améliorer la

collecte et le traitement, et nécessitent donc de revoir à la hausse la TEOM'1 (Taxe d'Enlèvement des Ordures Ménagères incitative). Cette hausse s'explique par plusieurs facteurs :

- Une forte augmentation de la TGAP (Taxe Générale sur les Activités Polluantes) qui impacte directement le syndicat.
- Un besoin d'investissement dans le renouvellement du Centre de Valorisation énergétique de Vitré, pour le rendre plus performant et permettre une gestion durable du traitement des déchets, évitant ainsi l'enfouissement.
- Une nécessité de soutenir financièrement les nouvelles

obligations des dernières années (tri de tous les emballages et des déchets alimentaires...), grâce aux actions de prévention et à la création de nouvelles filières, pour limiter leur coût de traitement.

Concrètement, pour **4 foyers sur 5, le coût de la hausse se situera entre 5 et 22€ en 2024**. À titre de comparaison, le SMICTOM Sud-Est 35 se situe dans la tranche basse du coût de service à l'échelle nationale. 77€, c'est le restant à charge pour les habitants en 2022. La moyenne nationale s'élevant à 91€/habitant, le syndicat maintient un positionnement en faveur de ses usagers en limitant une augmentation significative de ses coûts.

## Nouveau à Torcé



### MD Pixel

Je m'appelle Marie Deflandre et je propose depuis peu mes services en graphisme, développement web et montage vidéo. Après 7 années en tant que développeuse web en entreprise, j'ai récemment créé ma propre structure : MD Pixel.

Je souhaite vous aider à faire évoluer la communication de vos projets avec des visuels sur-mesure : une nouvelle identité visuelle et charte graphique pour votre entreprise, un flyer ou une brochure pour présenter vos services, une affiche événementielle pour le prochain Fest-Noz, des cartes de visites attrayantes, des faire-part pour votre mariage ou pour l'arrivée d'un nouveau bébé ou encore des cartes de vœux pour célébrer la nouvelle année.

Je vous accompagne aussi pour la création, la gestion et la maintenance de vos sites internet, qu'ils soient développés avec l'aide de Wordpress ou uniquement en code.

Et enfin, je vous aide pour la post-production de vidéos publicitaires, événementielles et pour vos contenus sur internet.

Vous pouvez me contacter au 06 47 97 08 85

ou par e-mail à [contact@mdpixel.fr](mailto:contact@mdpixel.fr).

Retrouvez plus d'informations sur [www.mdpixel.fr](http://www.mdpixel.fr).



### G-ELEC

Pour tous vos projets - Neuf & Rénovation

**G-ELEC**  
**ÉLECTRICITÉ GÉNÉRALE**

**07 82 60 25 36**

[www.g-elec.info](http://www.g-elec.info)

[g.elec35370@gmail.com](mailto:g.elec35370@gmail.com)

8, Rue du Pré Clos - 35370 TORCÉ

G-ELEC, société à responsabilité limitée, immatriculée sous le Siret 94876686000019, domiciliée à TORCE 35370.

Elle intervient pour vos travaux d'électricité générale ou le dépannage de vos installations, remise aux normes de vos tableaux électriques etc.

Elle s'engage auprès de vous pour vous fournir un travail de qualité grâce aux nombreuses années d'expérience et un partenariat avec les meilleurs fabricants de matériel électrique. Elle intervient aussi bien chez des particuliers que chez des professionnels tous corps de métier.



## La vie de l'école Saint-Joseph

Nous avons débuté notre année 2024 par une dégustation de galettes des rois. En effet, les maternelles ont cuisiné 12 galettes des rois, à l'aide de nos supers mamies bénévoles. L'objectif était de découvrir le monde de la cuisine et de partager un temps fort avec tous les élèves de l'école. Chaque enfant de maternelle avait même fabriqué une couronne sur le thème de l'hiver.

Puis, nous avons poursuivi avec une visite à la ferme pour les CE2-CM1 et les CM1-CM2. Un ancien élève de l'école avait invité les deux classes sur son exploitation familiale afin de pouvoir valider son BTS agricole. Ce fut une belle après-midi, riche en découvertes.

Les maternelles sont parties à la découverte du Musée Tatin. Elles ont pu découvrir cet univers et pratiquer l'art de la mosaïque. Ils sont revenus de cette journée avec une œuvre, pour ensuite réaliser une mosaïque grandeur nature dans la cour de l'école.

Comme à chaque fin de période, nous avons partagé un temps commun à toute l'école. L'équipe enseignante souhaitait promouvoir l'art pour valoriser nos deux projets d'année (les jeux olympiques et l'art)

lors de nos portes ouvertes, qui ont eu lieu le vendredi 15 mars.

Enfin, pour clôturer ce mois de mars, nous avons vécu une célébration de Pâques à l'église de Torcé. Nous étions accompagnés des catéchistes, de parents, de grands-parents, de voisins de l'école et de Jean-Marie, notre diacre, qui a animé cette célébration. Ce fut un beau moment de partage.



Cuisine galette



Visite musée Tatin



Célébration de Pâques



Dégustation galette



Matinée partagée



Visite de la ferme

Les inscriptions pour la rentrée de septembre 2024 sont en cours. Tous les enfants nés en 2021 peuvent être accueillis en petite section. N'hésitez pas à contacter l'école pour l'inscription au 02.99.49.50.43 (de préférence le mardi, jour de décharge du chef d'établissement) ou par mail à l'adresse suivante : [ecole.torce@gmail.com](mailto:ecole.torce@gmail.com)





## Au Royaume DES MÔMES

### Mercredis :

Depuis septembre, nous accueillons en moyenne 40 enfants. Pour rappel, nous avons une capacité de 48 places (24 maternelles et 24 primaires).

### Vacances scolaires :

Pendant les vacances de Noël, nous avons été ouverts la 2<sup>e</sup> semaine des vacances. En moyenne, nous avons accueilli 15 enfants par jour âgés de 3 à 11 ans.

Pour les vacances d'hiver, nous avons accueillis en moyenne 24 enfants par jour âgés de 3 à 11 ans. Le fil rouge de ces vacances était «Vive le Carnaval». Durant les deux semaines, les enfants sont allés à la piscine et au bowling, ont appris à faire des papillons avec Geneviève, et ont participé à des activités manuelles. Sans oublier notre traditionnel grand jeu et le défilé du Carnaval dans les rues de Torcé.

### Info sur l'association :

L'accueil de Loisirs est géré par une équipe de parents bénévoles composée de 6 parents. Alors si vous avez l'envie de donner un peu de votre temps lors de nos manifestations comme la kermesse ou si vous souhaitez intégrer l'association, n'hésitez pas à venir vers nous. Pour rappel, sans parents bénévoles, l'Accueil de Loisirs ne peut pas fonctionner.

Paméla BRIZOT

Directrice de l'accueil de loisirs  
02 99 49 74 55 / 07 45 22 16 66 /  
auroyaumedesmomes@gmail.com

### Dates à retenir :

- **Jeudi 23 mai** : Assemblée Générale à 19h30 dans les locaux de l'Accueil de Loisirs
- **Du lundi 08 juillet au vendredi 02 août puis du lundi 26 au vendredi 30 août** : Ouverture de l'accueil de loisirs sur les vacances d'été
- **Du 15 au 19 juillet** : Mini camp à la Rincerie pour les 9/12 ans.
- **Vendredi 30 août** : Kermesse ouverte à tous à partir de 16h00



Spectacle d'improvisation



Grand jeu



Carnaval



Sortie bowling



Jeux dans la salle des sports



Partie de cache-cache



Papillon avec Geneviève

## Vie associative



### A.P.E.L.



Chers torcéens  
Le printemps bat son plein et est le théâtre de diverses manifestations pour les enfants de l'école.

Le 13 avril dernier, nous avons organisé en partenariat avec le centre de loisirs, une chasse aux œufs autour de l'école et de la chapelle Saint Roch qui a réuni un peu plus de 80 enfants. Une belle réussite pour une première ! Les familles qui le souhaitaient pouvaient apporter leur

pique-nique pour prolonger, sous un beau soleil, ce moment convivial offert aux familles par l'Apel.

Merci à tous les participants et bénévoles de cette journée !

Le lendemain, sur le même site, nous organisons un vide-greniers qui n'a réuni que 25 exposants mais pour lequel l'affluence a été bonne.

Nous remercions la mairie pour son aide précieuse afin de respecter les consignes de sécurité en lien avec

vigipirate attentat, ce niveau d'alerte interdisant notamment l'accès au terrain des véhicules pour les exposants.

Place désormais à la fête champêtre qui aura lieu sur le terrain des sports le dimanche 16 juin avec comme à l'accoutumée : le spectacle des enfants, le repas, les jeux, la messe, le tournoi de palets, la tombola, le panier garni, la ballade moto....

Nous vous y attendons nombreux !

L'équipe Apel



Chasse aux œufs



Vide-greniers



## LES COPAINS ont du cœur

L'association Les Copains Ont Du Cœur a pour but d'organiser des événements pour récolter des fonds et les reverser en intégralité à des enfants malades ou porteurs de handicap.

En 2023 nous avons organisé 2 lotos en septembre et une soirée paëlla en octobre ce qui nous a permis d'avoir une recette de 7200 €.

Ce qui nous a permis de reverser 3600 € à Jade de VITRE qui a la maladie de Sanfilippo et 3600 € à Paul d'ERBREE atteint d'une tumeur au cerveau.



Le 16 mars 2024 nous avons organisé une vente de chocolats à la salle des associations de Torcé.

Le 13 avril 2024 nous organisons une journée au parc Astérix.

Le 5 octobre 2024 nous organisons une soirée paëlla + vente à emporter à la salle de Pocé-les-Bois.



## CLUB DE LA DÉTENTE Torcé

Manifestations du club de la détente pour le 2<sup>e</sup> trimestre 2024

### Avril

- Lundi 08 avril : Danse en ligne (salle des sports)
- Jeudi 25 avril : Marche nordique (parking de la mairie)
- Mardi 23 avril : Repas du secteur Restaurant «La Grenouillère» Vitré

### Juin

- Mardi 12 juin : Fête de l'amitié à St Coulomb
- Vendredi 14 juin : Journée grillades (terrain des sports)
- Lundi 24 juin : Danse en ligne (salle des sports)

Le secrétaire : Jean Paul LOUÂPRE

Quelques photos des manifestations qui se sont déroulées au cours du 1<sup>er</sup> trimestre 2024.



Concours de palets interclubs du 04 mars 2024



Concours de belote interclubs du 02 février 2024



Assemblée générale du 18 janvier 2024

## Torcé FITNESS CLUB

L'année continue sportivement pour le club. Nous évoluons toujours entre les séances enfants et fitness, le mardi soir et yoga le jeudi soir. Ces petits moments rythment les semaines. Ils permettent de couper avec l'école, le travail et la maison.

Notre soirée organisée au mois de mars, a été l'occasion de partager un repas et quelques pas de danse dans une ambiance chaleureuse et festive. Le bureau remercie toutes les personnes qui ont contribué au bon déroulement de cette soirée.

La fin d'année approche et elle va être marquée par le départ de Marianne, notre présidente. Le club fait appel à vous pour reprendre la direction. L'arrivée de nouvelles personnes dans le bureau est primordiale, elle va permettre de redonner du dynamisme et de la fraîcheur au club. Nous comptons sur vous pour qu'il continue à vivre et à proposer des cours pour les habitants de Torcé. Si vous avez envie d'intégrer l'équipe ou si vous voulez juste prendre des informations sur notre organisation, n'hésitez pas à nous contacter ! On sera là pour vous répondre.

À bientôt alors !

L'équipe Torcé Fitness Club.

Contact : [zumba.gym.torce35@gmail.com](mailto:zumba.gym.torce35@gmail.com)

Suivez-nous sur facebook [torcefitnessclub](https://www.facebook.com/torcefitnessclub)



Cours enfants à Noël



Le bureau



Soirée tartiflette



Cours de yoga



## Vie associative



### STMVB

Un parcours historique pour la STMVB en coupe de France M15 F

Cette saison 2023-2024 sera une année extraordinaire pour notre club. En effet, pour la première fois de son histoire (toutes catégories confondues), les M15 féminines se sont hissées au 7<sup>e</sup> tour de la coupe de France qui en compte 8 et les finales.

Le dimanche 17 mars, nous nous sommes rendus à Gruissant en Occitanie, un périple de plus de 1 900 km en minibus.

Face à deux équipes de calibre national, nos joueuses auront tout tenté mais s'inclinent face aux équipes de Gruissant (proche de Narbonne) et Sartrouville (vainqueur de la coupe de France 2023).

Ce résultat est le fruit de plusieurs années de travail en termes de

structuration mais également de la multiplication des horaires d'entraînement (3 par semaine).

Depuis plusieurs années, le club avait réussi à atteindre régulièrement les 4<sup>e</sup> et 5<sup>e</sup> phases de la prestigieuse coupe nationale avec tour à tour les catégories M13F, M15F et M, M18F et M.

Nos joueuses font donc partie des 22 meilleures équipes françaises sur 233 équipes inscrites. Elles auront battu : Moulins, le CPB Rennes, Lannion, Quimper, Angers, Coutances, Illiac et Pipriac.

Ce résultat n'est pas la seule bonne nouvelle de l'année chez les jeunes puisque plusieurs de nos équipes sont en tête de leur championnat et en course pour les finales régionales.

Parlons également du baby

volley qui organise plusieurs événements comme les rencontres intergénérationnelles ou la séance interclubs qui aura lieu le 20 avril.

Nous tenons à remercier César (bénévole) qui devrait continuer l'aventure avec nous en alternance BPJEPS (Brevet professionnel de la jeunesse, de l'éducation populaire et du sport) l'année prochaine.

Merci également à Mattéo, notre service civique.

Nous attirons d'ores et déjà votre attention sur le recrutement de notre futur service civique pour l'année prochaine. Si l'aventure vous tente, n'hésitez pas à nous contacter.

La campagne de sponsoring démarrera en mai, n'hésitez pas à vous manifester si vous souhaitez apparaître sur nos futurs maillots.



Pour conclure, nous vous donnons rendez-vous en juin pour nos deux tournois : **vendredi 6 juin à partir de 19h et samedi 7 juin** (jeunes le matin et mixtes l'après-midi).

# Torcé EN FÊTE



ÉVÈNEMENT

# Torcé en fête !

Etang de Vassé

**SAMEDI**  
**22** | **JUIN**  
**2024**  
de 9h à 23h

**Informations :**

Pêche : Inscription sur place.  
*Concours réservé aux habitants de la commune.*

Tables et barbecue mis à disposition  
(apportez votre pique-nique)

Buvette toute la journée  
Planches apéro à partager à partir de 18h00

**Au programme :**

9h00		Pêche
11h00		Mot du maire
12h00		Pique nique
14h00		Torcé fait ses Jeux
18h00		Soirée Guinguette

Informations : [torceenfete@gmail.com](mailto:torceenfete@gmail.com)

Torcé en fête, l'association nouvellement créée par des habitants de Torcé, a à cœur d'animer la commune autour d'événements ponctuels auxquels chaque habitant peut participer.

Comme premier événement, le comité des fêtes a choisi Vassé pour réunir les Torcéens à l'occasion de la fête de la musique. Au programme : concours de pêche, jeux, buvette, musique. Il y en aura pour tous les goûts, petits et grands. N'oubliez pas votre glacière pour déjeuner au bord du plan d'eau.

Nous vous donnons rendez-vous le **samedi 22 juin** prochain.

Ambiance guinguette et convivialité seront au rendez-vous pour fêter l'entrée dans l'été !